

GEBEKA FILMS présente
Une production FOLIMAGE
et LES ARMATEURS



le Secret des Mésanges

un film de
Antoine Lanciaux

Cycles
2-3



Kit pédagogique

GEBEKA
FILMS

Belin:
ÉDUCATION

Kit pédagogique



Conçu et rédigé par

Sophie Delsol

Conseillère pédagogique en Haute-Garonne, spécialiste du premier degré

Le Secret des Mésanges

Un film
d'Antoine Lanciaux

Au cinéma le 22 octobre 2025

Une coproduction Folimage, Les Armateurs, Lunanime, Auvergne-Rhône-Alpes Cinéma, Will Production, JPL Films, Dragons Films, Pictanovo, Folimage Animation, TNZPV Productions.

Le projet a bénéficié des soutiens de : CNC, Région Auvergne-Rhône-Alpes, Région Grand Est, Région Provence-Alpes-Côte d'Azur, Région Bretagne, Région Hauts-de-France, Ciclic - Région Centre-Val de Loire, VAF, Screen Flanders, Tax Shelter, Centre du Cinéma et de l'Audiovisuel de la Fédération Wallonie-Bruxelles, Gebeka Films, France Télévisions Distribution, Cofinova Développement 18, Cofinova 19, Procirep-Angoa, RTS, Actes Sud jeunesse, Festival La Rochelle Cinéma. Co-financé par l'Union européenne. En partenariat avec Canson et l'Inrap.

© 2025 Folimage, Les Armateurs, Lunanime, Auvergne-Rhône-Alpes Cinéma, Will Production, JPL Films, Dragons Films, Pictanovo, Folimage Animation, TNZPV Productions

Découvrez le making of
bit.ly/makingof-mesanges



Comment organiser une projection du film ?



- 1 Contactez le cinéma le plus proche de votre établissement.
- 2 Ensemble, vous pourrez convenir des conditions de votre réservation (date, heure, tarif, etc.).
- 3 Le cinéma se mettra ensuite en relation avec Gebeka Films afin de finaliser la séance.



Sommaire

Présentation du programme 4

Présentation du kit pédagogique 5

Module 1 Le monde rural 6

Module 2 Culture artistique 14

Module 3 Archéologie et histoire 22

Module 4 Préjugés et entraide 30

Ressources utiles 38



Présentation du film



Le synopsis

Lorsque **Lucie**, 9 ans, arrive à Bectoile pour les vacances, elle n'a aucune idée des aventures qui l'attendent. Sa mère, **Caro**, mène des fouilles archéologiques dans la région avec son collègue **Pierrot**. La campagne de Bectoile, c'est aussi là où a grandi Caro, et le théâtre d'un secret de famille... que Lucie s'apprête à dévoiler ! Avec l'aide d'un couple de mésanges très spécial et de son nouvel ami **Yann**, Lucie est bien décidée à se plonger dans son histoire familiale.

Des sous-sols d'un château en ruine à une vieille caravane oubliée à l'orée des bois, cette aventure les mènera de surprises insolites en fabuleuses découvertes !

Les auteurs

Antoine LANCIAUX (Auteur et réalisateur)

Antoine LANCIAUX a participé à de nombreux longs métrages et séries en tant que scénariste, storyboarder et animateur. Il a réalisé neuf films dont *L'Été de Boniface* (2011), *L'Automne de Pougne* (2012) et plus récemment *Neige* (2015) en coréalisation avec Sophie Roze.

Pierre-Luc GRANJON (Auteur et animateur)

Pierre-Luc GRANJON a collaboré à des courts métrages et réalisé douze films dont *Le Château des autres* (2004), *L'Enfant sans bouche* (2004), *L'Hiver de Léon* (2007), *Le Printemps de Mélie* (2009) ou encore *La Grosse Bête* (2013). C'est un spécialiste de l'animation et de la réalisation de projets en volume : modelage, papier découpé, marionnettes, banc-titre...

Pourquoi étudier

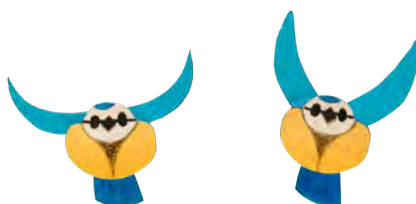
Le Secret des mésanges en cycles 2 et 3 ?

Le Secret des mésanges suit les aventures de Lucie, une jeune héroïne courageuse à laquelle les jeunes spectateurs s'identifieront aisément. Curieuse et en empathie avec la nature, la fillette est à l'écoute de son environnement, notamment des mésanges qui la guident malicieusement. Elle sait également interpréter les indices découverts avec son nouvel ami Yann pour mener une véritable enquête familiale. Yann, de son côté, se lance dans une chasse au trésor qui réunit finalement tous les personnages de cette histoire foisonnante.

Le film séduira les élèves par l'esthétique et la poésie propres à la technique du papier découpé, rarement utilisée en long métrage. La quête initiale de Lucie pour sauver un petit blaireau est aussi particulièrement efficace pour capter leur attention. Le film se déroule en effet en milieu rural et met en scène une multitude d'animaux : sauvages, domestiques ou liés à la vie à la ferme. Les activités de la mère de Lucie donnent quant à elles un aperçu du fonctionnement d'un chantier de fouilles archéologiques.

Au-delà de l'originalité de cette toile de fond, le film aborde avec beaucoup de subtilité les vies bouleversées par la Seconde Guerre mondiale. Il valorise les notions d'entraide, de solidarité et s'attache à déconstruire les préjugés et leur fondement. Cette histoire permet donc d'aborder des thématiques très variées.

En complément, le roman illustré tiré du film (*Actes Sud jeunesse*) constitue un support intéressant pour poursuivre le travail de compréhension autour de la littérature et explorer plus finement certains ressorts de l'histoire.



Présentation du kit pédagogique

Ce kit pédagogique se compose de **4 modules indépendants et clé en main** permettant de préparer le visionnage du *Secret des mésanges* et d'approfondir dans un second temps les différents thèmes que le film aborde.

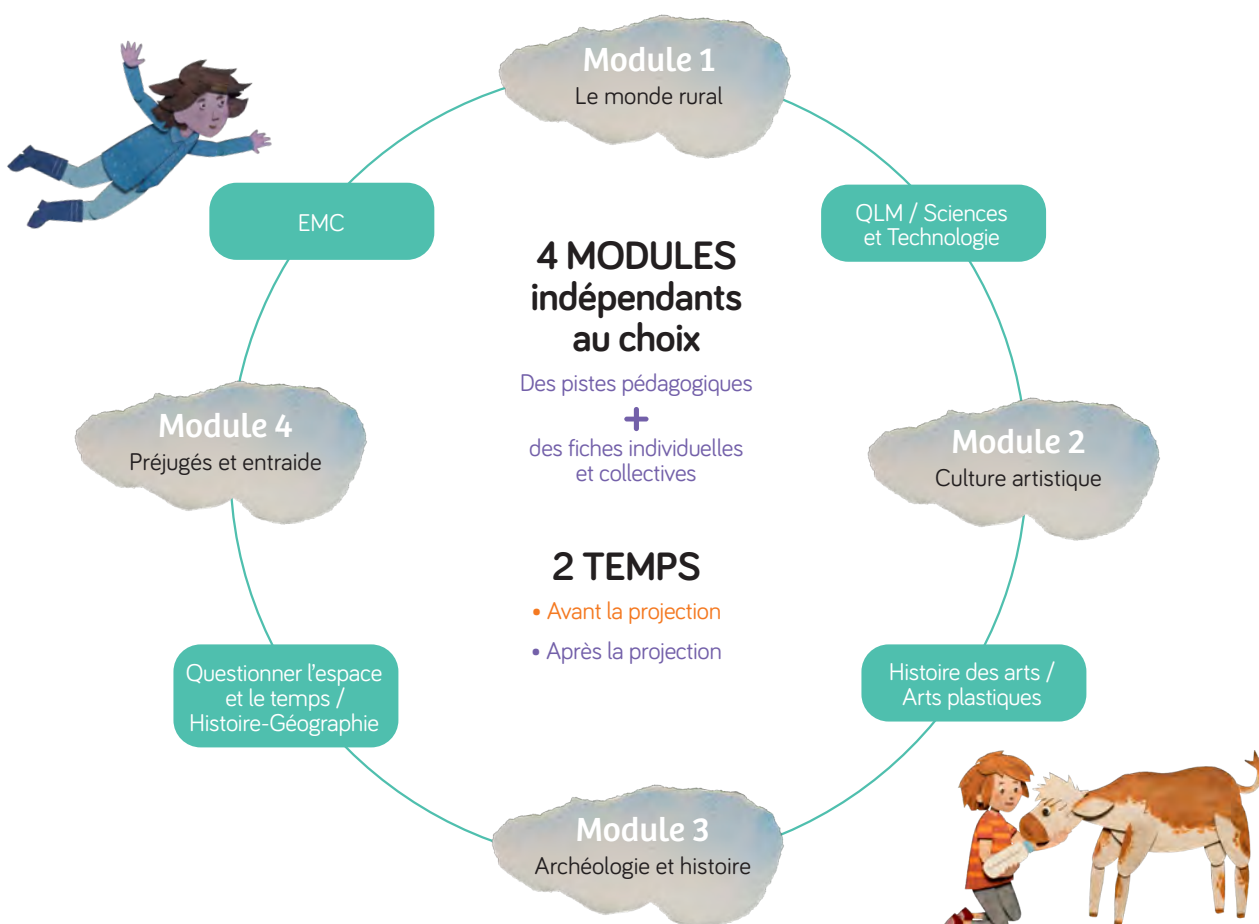
Chaque module propose la **trame de séances** décrivant les travaux individuels ou collectifs à mettre en œuvre, les **objectifs d'apprentissage** des programmes en jeu ainsi que des **fiches d'activités photocopiables**. En outre, de nombreuses **pistes de prolongement** sont suggérées.

Le **module 1** porte sur le **contexte rural du film**, notamment selon l'angle des paysages et des moyens de locomotion. La spécificité d'une ferme laitière et le fonctionnement du moulin à aubes, deux éléments de l'histoire, sont des points de départ pour traiter les sciences. Par ailleurs les mésanges, qui donnent leur nom au titre du film, permettent d'évoquer la biodiversité.

Le **module 2** traite l'**aspect culturel et artistique du film**, d'abord selon une entrée technique. Il développe ainsi les étapes d'élaboration d'un film d'animation en papier découpé, la notion des différents points de vue et les procédés de mise en scène d'une dimension onirique. La découverte par les personnages d'une grotte ornée de peintures conduit ensuite à faire un parallèle avec les peintures pariétales des humains de la Préhistoire.

Le **module 3** s'intéresse aux **techniques archéologiques** et aux indices qui permettent à Lucie et à Yann de mener à bien leurs recherches tels des historiens. Il établit également un lien entre la trame de l'histoire et le **contexte de la Seconde Guerre mondiale**.

Enfin le **module 4** aborde des sujets liés à l'EMC : la **question des préjugés** mais aussi les **notions d'entraide et de solidarité**. Ces problématiques sont rendues d'autant plus accessibles pour les élèves qu'elles sont illustrées au cours de plusieurs épisodes de l'histoire et incarnées par différents protagonistes.



Module 1

Le monde rural



Présentation du module 1



Le *Secret des mésanges* se déroule à la campagne. Préalablement au visionnage du film, le TEMPS 1 permet de découvrir les **types de paysages et de bâtiments** qui constituent le cadre de l'histoire. Les différents **modes de déplacement** sont aussi abordés pour préciser les spécificités du monde rural. Après le visionnage, les **animaux** sont au centre de deux activités. Le TEMPS 2 s'intéresse à la détermination scientifique de l'espèce de mésanges qui ont donné leur nom au titre du film. Puis le TEMPS 3 traite des conditions de vie des vaches à la ferme et de la finalité de cet élevage. Enfin le TEMPS 4 aborde l'aspect technique du **moulin**, son fonctionnement et ses variantes.

Objectifs d'apprentissage	
Cycle 2	Cycle 3
<p>Questionner l'espace et le temps</p> <ul style="list-style-type: none"> • Comparer quelques modes de vie des hommes et des femmes. • Identifier quelques interactions élémentaires entre mode de vie et environnement. • Comprendre qu'un espace est organisé. • Identifier des paysages. 	<p>Géographie</p> <ul style="list-style-type: none"> • Découvrir les lieux où j'habite. • Se déplacer au quotidien.
<p>Questionner le monde du vivant</p> <ul style="list-style-type: none"> • Observer des animaux et des végétaux de l'environnement proche, puis plus lointain. • Connaître les caractéristiques du monde vivant (régimes alimentaires de quelques animaux). • Catégories d'aliments, leur origine. 	<p>Sciences : le vivant, sa diversité</p> <ul style="list-style-type: none"> • Déterminer des espèces biologiques de l'environnement proche en utilisant une clé de détermination. • Production et conservation des aliments.
<p>Questionner le monde : les objets techniques</p> <ul style="list-style-type: none"> • Observer des objets techniques et identifier leur fonction. 	<p>Sciences : les objets techniques</p> <ul style="list-style-type: none"> • Évolution technologique (comparer des réponses à des besoins dans différents contextes, par exemple se déplacer en milieu urbain ou rural). <p>Sciences : matière, mouvement, énergie</p> <ul style="list-style-type: none"> • Identifier les formes d'énergie mises en jeu dans un dispositif de conversion d'énergie.



Déroulement du module 1



Avant le visionnage du film

TEMPS 1 • Le monde rural		Durée : 25 min
CYCLE 2	<ul style="list-style-type: none"> • Lire la fiche A avec les élèves pour s'assurer de sa compréhension. • Faire travailler en grand groupe ou en binôme : identifier les paysages, bâtiments et moyens de déplacement, attribuer une date à ces derniers. Puis répondre individuellement sur fiche. • Mettre en commun en encourageant les échanges et les justifications. 	Matériel : <ul style="list-style-type: none"> • Fiche A • VNI pour le travail en groupe et la mise en commun
CYCLE 3	<ul style="list-style-type: none"> • Lire collectivement la fiche A. • Compléter seul ou en binôme la fiche : identifier les paysages, bâtiments et moyens de déplacement, attribuer une date à ces derniers. • Mettre en commun en encourageant les échanges et les justifications. 	Matériel : <ul style="list-style-type: none"> • Fiche A • VNI pour la mise en commun

Prolongements :

- Questionner les élèves sur les véhicules. Est-ce que ce sont les mêmes que ceux qu'ils utilisent au quotidien ? Comment expliquer les éventuelles différences ?
- **Cycle 2 :** en binôme, proposer aux élèves de jouer en ligne sur tablette ou ordinateur aux jeux proposés par Lumni sur les paysages ville/campagne (www.lumni.fr/jeu/paysages-de-ville-et-de-campagne) et les paysages mer/montagne (www.lumni.fr/jeu/paysages-de-montagnes-et-de-bord-de-mer).
- **Cycle 3 :** aborder les différents types de paysages en s'appuyant sur un article de Lumni (www.lumni.fr/article/les-grands-types-de-paysages-francais) et sur un jeu interactif à réaliser en grand groupe (www.lumni.fr/jeu/les-grands-types-de-paysages-francais).

Après le visionnage du film



TEMPS 2 • Les mésanges		Durée : 25 min
CYCLE 2	<ul style="list-style-type: none"> • Lire la fiche B avec les élèves pour s'assurer de sa compréhension. • Faire travailler en grand groupe ou en binôme : utiliser la clé de détermination pour reconnaître les différentes espèces de mésanges (A : mésange huppée ; B : mésange noire ; C : mésange bleue ; D : mésange nonnette ; E : mésange charbonnière). Puis répondre individuellement sur fiche. • Mettre en commun en encourageant les échanges et les justifications. • En groupe classe (CP), demander à quelques élèves de décrire oralement une espèce de mésange pour la faire deviner par les autres. • Individuellement (CE1 et CE2), rédiger le texte descriptif d'une espèce de mésange. Puis mettre en commun pour faire deviner l'espèce décrite par lecture du texte produit. 	Matériel : <ul style="list-style-type: none"> • Fiche B • VNI pour le travail en groupe et les mises en commun

CYCLE 3	<ul style="list-style-type: none"> • Lire collectivement la fiche B. • Compléter seul la fiche : utiliser la clé de détermination pour reconnaître les différentes espèces de mésanges (A : mésange huppée ; B : mésange noire ; C : mésange bleue ; D : mésange nonnette ; E : mésange charbonnière). • Mettre en commun en encourageant les échanges et les justifications. • Individuellement, rédiger le texte descriptif d'une espèce de mésange. Puis mettre en commun pour faire deviner l'espèce décrite par lecture du texte produit. 	Matériel : <ul style="list-style-type: none"> • Fiche B • VNI pour les mises en commun
Prolongements : <ul style="list-style-type: none"> • Reconnaître les oiseaux de son environnement grâce à des clés de détermination : https://mediascol.ac-clermont.fr/ecoledessciences63/wp-content/uploads/sites/2/2019/03/CLE%CC%81-DE-DE%CC%81TERMINATION-oiseaux.pdf • Contribuer au dispositif de sciences participatives au service de la biodiversité « Vigie-Nature École » : www.vigienature-ecole.fr/oiseaux 		

TEMPS 3 • La ferme laitière		Durée : 25 min
CYCLE 2	<ul style="list-style-type: none"> • Lire la fiche C avec les élèves pour s'assurer de sa compréhension. • Faire travailler en grand groupe (CP) : identifier les lieux, le régime alimentaire des vaches, les produits dérivés du lait (beurre, crème, yaourt, fromage). Compléter la fiche individuellement ou en binôme (CE1 et CE2). • Mettre en commun en encourageant les échanges et les justifications. Compléter la fiche éventuellement en dictée à l'adulte avec les élèves de CP. 	Matériel : <ul style="list-style-type: none"> • Fiche C • VNI pour le travail en groupe et la mise en commun
CYCLE 3	<ul style="list-style-type: none"> • Lire collectivement la fiche C. • Compléter seul la fiche : identifier les lieux, le régime alimentaire des vaches, les produits dérivés du lait (beurre, crème, yaourt, fromage). • Mettre en commun en encourageant les échanges et les justifications. 	Matériel : <ul style="list-style-type: none"> • Fiche C • VNI pour la mise en commun
Prolongements : <ul style="list-style-type: none"> • Faire lire à plusieurs voix les textes du livret « Et si on s' parlait du lait ? » : https://static.produits-laitiers.com/espace-pedagogique/wp-content/uploads/sites/2/2023/06/Leo-Version-definitive.pdf • Visionner une vidéo de Jamy – Épicurieux sur les vaches laitières : www.youtube.com/watch?v=VaMQofgJNT8 (jusqu'à 2 min 49 et de 4 min 52 à 9 min 10). • Cycle 3 : visionner une vidéo sur la fabrication des yaourts : https://pedago.produits-laitiers.com/mediatheque/video-la-fabrication-des-yaourts/ 		

TEMPS 4 • Les moulins		Durée : 25 min
CYCLE 2	<ul style="list-style-type: none"> • Lire la fiche D avec les élèves pour s'assurer de sa compréhension. • Faire travailler en grand groupe (CP) : commenter les images de moulin, identifier les sources d'énergie. Compléter la fiche individuellement ou en binôme (CE1 et CE2). • Mettre en commun en encourageant les échanges et les justifications. Compléter la fiche éventuellement en dictée à l'adulte avec les élèves de CP. 	Matériel : <ul style="list-style-type: none"> • Fiche D • VNI pour le travail en groupe et la mise en commun
CYCLE 3	<ul style="list-style-type: none"> • Lire collectivement la fiche D. • Compléter seul la fiche : légendier les images de moulin, identifier les sources d'énergie. • Mettre en commun en encourageant les échanges et les justifications. 	Matériel : <ul style="list-style-type: none"> • Fiche D • VNI pour la mise en commun
Prolongements : <ul style="list-style-type: none"> • Visionner une vidéo sur un moulin à vent : www.youtube.com/watch?v=GwvGvO28AJI (jusqu'à 0 min 33 et de 0 min 57 à 1 min 21). • Visionner une vidéo 1 jour 1 actu sur les éoliennes : www.1jour1actu.com/science-et-environnement/cest-quoi-les-eoliennes 		

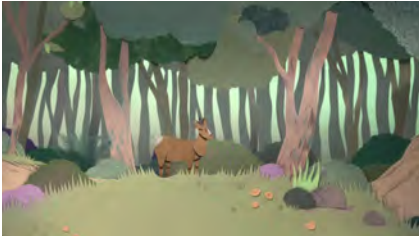


FICHE A Le monde rural

1 Le paysage de campagne

L'histoire du film se déroule dans le monde rural. Observe bien chaque image et écris leur légende en t'aidant de cette liste : **un champ, une forêt, une rivière, des éoliennes, un moulin, une ferme.**

- Entoure les légendes des images qui ne sont pas le résultat de l'intervention humaine.



A _____



B _____



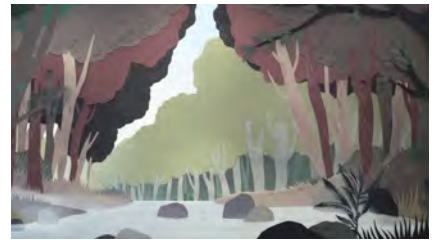
C _____



D _____



E _____



F _____

2 Se déplacer à la campagne

Les personnages de l'histoire se déplacent avec différents moyens de locomotion.

- Écris leur nom sous l'image correspondante : **une bicyclette, une mobylette, un tracteur, un cheval.**



A



B



C



D

- Écris le nom des différents moyens de locomotion qui suivent sous la date qui correspond à leur première utilisation par l'être humain : **la mobylette, le cheval, la bicyclette.**

5 000 ans avant notre ère

1879

1949



FICHE B Les mésanges

Tout au long du film, Lucie est guidée par des mésanges.

Il existe en France plusieurs espèces de mésanges qui diffèrent par certaines caractéristiques : la couleur de leur ventre et le dessus de leur tête (calotte, casque ou huppe) par exemple.



Calotte

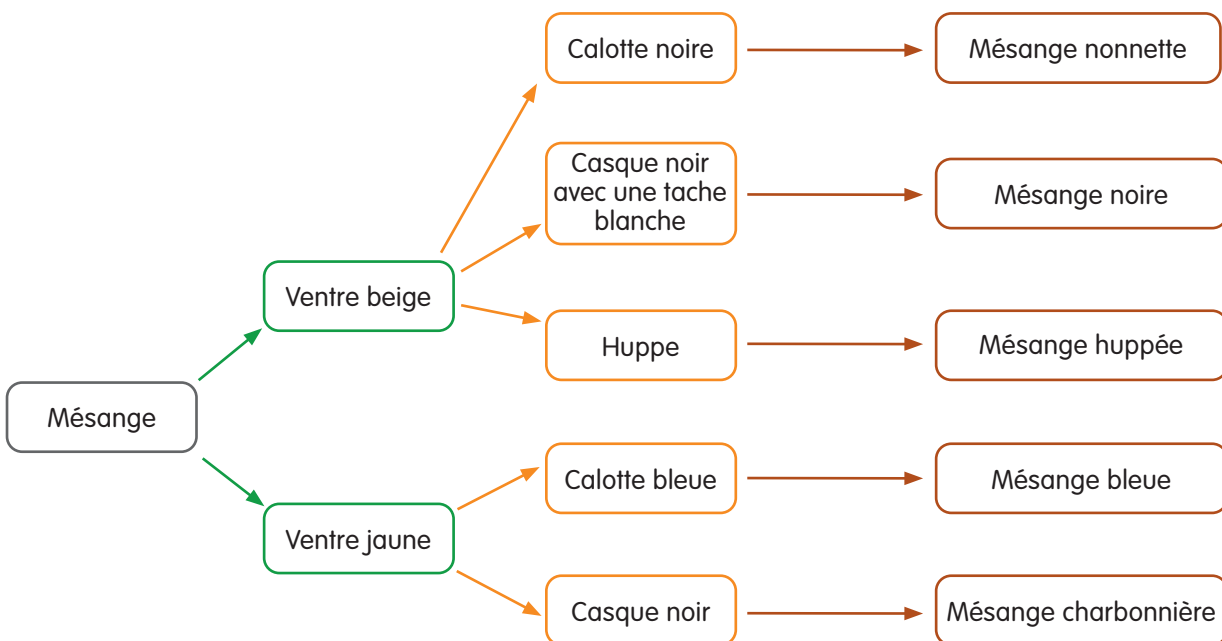


Casque



Huppe

- En utilisant la clé de détermination ci-dessous, écris le nom des espèces de mésanges sous la photographie correspondante. Entoure celle qui correspond aux mésanges du film.



A



B



C



D



E

- Écris un court texte pour décrire la mésange de ton choix, en précisant comment sont sa tête, son ventre mais aussi par exemple ses ailes, sa queue et son bec. En lisant ton texte à un camarade, il devra pouvoir reconnaître la mésange que tu as choisie !



FICHE C La ferme laitière

1 Les différents lieux

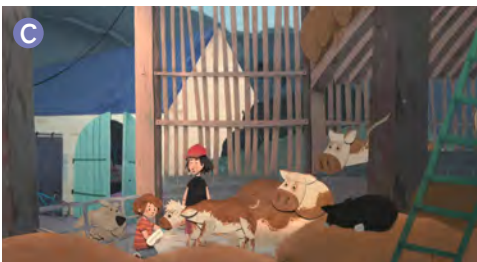
Dans le film, les vaches se trouvent dans différents endroits au cours de l'histoire : **les champs, l'étable** et **la salle de traite**. Pour chaque image, écris le nom du lieu et explique pourquoi les animaux s'y trouvent.



Lieu : _____

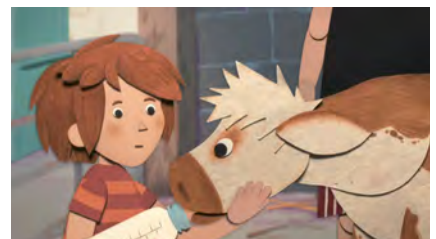


Lieu : _____



Lieu : _____

2 Le régime alimentaire des vaches



• D'après ces images, que mangent les vaches ? Et le veau ?

3 Les produits laitiers

Le lait de vache permet de fabriquer plusieurs aliments appelés « produits laitiers ».

• Cites-en au moins 3 sur les 4 principaux :



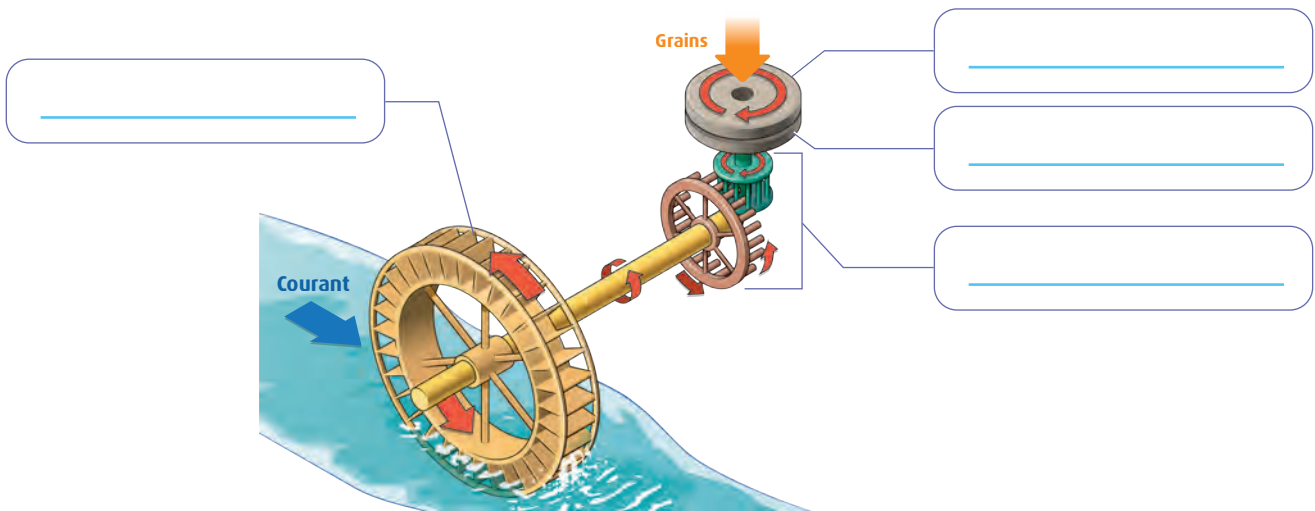
FICHE D Les moulins

1 Le moulin à eau

Les moulins à eau, tels que celui du film, ont été inventés dès l'Antiquité pour moudre les grains de blé et obtenir ainsi de la farine.

La **roue à aubes** (en bois) transforme la force de l'eau en énergie. À l'intérieur du moulin, des **engrenages** transmettent le mouvement vertical de la roue à la meule en pierre qui a un mouvement horizontal. La **meule « tournante »** (celle du dessus) tourne sur la **meule « dormante »** (celle du dessous). Les grains de blés sont écrasés entre ces deux pierres, ce qui permet d'obtenir de la farine.

- Complète la légende de ce schéma avec les mots en gras :



2 Un autre type de moulin

Ce moulin n'a pas besoin d'eau pour actionner les meules.

- Quelle est la source d'énergie qui lui permet de fonctionner ?

- Complète la légende de l'image en choisissant le mot qui te semble exact : **les rectangles**, **les ailes** ou **les panneaux**.



3 Les éoliennes

- Quelle est la source d'énergie qui permet aux éoliennes de fonctionner ? À quoi cette énergie sert-elle ?



Culture artistique



Présentation du module 2



Le *Secret des mésanges* met en valeur la **technique du papier découpé** dans un film d'animation. Avant le visionnage, le TEMPS 1 permet donc de découvrir les spécificités de cette technique et les étapes qui la structurent. Le TEMPS 2 poursuit la réflexion sur les effets cinématographiques, en explicitant notamment la **notion de point de vue**. Le TEMPS 3 aborde plus particulièrement la mise en scène de l'**aspect onirique** qui jalonne le film. Enfin, le TEMPS 4 s'intéresse à la découverte de la **grotte** et des **peintures** qui la décorent.

Objectifs d'apprentissage

Cycle 2	Cycle 3
Enseignements artistiques <ul style="list-style-type: none">S'ouvrir à d'autres domaines artistiques, tels que le cinéma.	Histoire des arts <ul style="list-style-type: none">Dégager d'une œuvre d'art, par l'observation, ses principales caractéristiques techniques et formelles.
Arts plastiques <ul style="list-style-type: none">Explorer des domaines variés, tant dans la pratique que dans les références : assemblage, photographie, vidéo.	Arts plastiques <ul style="list-style-type: none">La représentation plastique et les dispositifs de présentation.
Français <ul style="list-style-type: none">Lecture : lire à voix haute, comprendre un texte.Écriture : copier, produire des écrits.	Français <ul style="list-style-type: none">Lecture : comprendre des textes, des documents et des images et les interpréter.Écriture : rédiger des écrits variés.



Déroulement du module 2



Avant le visionnage du film

TEMPS 1 • La technique d'animation		Durée : 20 min
CYCLE 2	<ul style="list-style-type: none"> • Lire la fiche A avec les élèves pour s'assurer de sa compréhension. • Faire travailler en grand groupe ou en binôme : identifier ce qui figure sur chaque photographie, comprendre la signification des différentes légendes, définir éventuellement certains mots (fond, décor, éléments, doublage). Puis répondre individuellement sur fiche. • Mettre en commun en encourageant les échanges et les justifications (réponses : 1E ; 2C ; 3D ; 4B ; 5A ; 6F). 	Matériel : <ul style="list-style-type: none"> • Fiche A • VNI pour le travail en groupe et la mise en commun
CYCLE 3	<ul style="list-style-type: none"> • Lire collectivement la fiche A. • Compléter seul ou en binôme la fiche : identifier ce qui figure sur chaque photographie, comprendre la signification des différentes légendes. • Mettre en commun en encourageant les échanges et les justifications (réponses : 1E ; 2C ; 3D ; 4B ; 5A ; 6F). 	Matériel : <ul style="list-style-type: none"> • Fiche A • VNI pour la mise en commun
Prolongements : <ul style="list-style-type: none"> • Visionner le documentaire sur la réalisation du film : https://vimeo.com/101611726/0ce9a0b0ee?share=copy • Visionner le documentaire sur le tournage du teaser du film : https://vimeo.com/504764345/cdd90b3a97 		

Après le visionnage du film



TEMPS 2 • Les points de vue		Durée : 20 min
CYCLE 2	<ul style="list-style-type: none"> • Lire la fiche B avec les élèves pour s'assurer de sa compréhension. • Faire travailler en grand groupe ou en binôme : identifier ce qui figure sur chaque image, comprendre la définition des différents points de vue. Puis répondre aux questions collectivement (CP) ou sur fiche (CE1 et CE2). • Mettre en commun en encourageant les échanges et les justifications. 	Matériel : <ul style="list-style-type: none"> • Fiche B • VNI pour le travail en groupe et la mise en commun
CYCLE 3	<ul style="list-style-type: none"> • Lire collectivement la fiche B. • Compléter seul ou en binôme la fiche : identifier ce qui figure sur chaque image, comprendre la définition des différents points de vue, répondre aux questions. • Mettre en commun en encourageant les échanges et les justifications. 	Matériel : <ul style="list-style-type: none"> • Fiche B • VNI pour la mise en commun
Prolongement : <ul style="list-style-type: none"> • Comparer trois tableaux de Robert Delaunay représentant la tour Eiffel : questionner les élèves sur le point de vue choisi et l'effet produit (la plongée donne une impression d'écrasement et de petitesse du sujet, au contraire la contre plongée donne une impression de grandeur). <p> https://art.rmngp.fr/en/library/artworks/robert-delaunay_tour-eiffel_huile-sur-toile_1926 https://art.rmngp.fr/en/library/artworks/robert-delaunay_la-tour-eiffel_huile-sur-toile_1926 https://www.centrepompidou-metz.fr/en/programme/vuesdenhaut/views-from-above </p>		

TEMPS 3 • Les rêves		Durée : 20 min
CYCLE 2	<ul style="list-style-type: none"> • Lire la fiche C avec les élèves pour s'assurer de sa compréhension. • Faire travailler en grand groupe ou en binôme : décrire ce qui permet de deviner qu'il s'agit d'un rêve puis d'un cauchemar, identifier les symboles liés à l'attrape-rêves (C : le cerceau ; D : la plume ; E : la perle ; F : la toile). Puis répondre aux questions collectivement (CP) ou sur fiche (CE1 et CE2). • Mettre en commun en encourageant les échanges et les justifications. 	Matériel : <ul style="list-style-type: none"> • Fiche C • VNI pour le travail en groupe et la mise en commun
CYCLE 3	<ul style="list-style-type: none"> • Lire collectivement la fiche C. • Compléter seul la fiche : décrire ce qui permet de deviner qu'il s'agit d'un rêve puis d'un cauchemar, identifier les symboles liés à l'attrape-rêves (C : le cerceau ; D : la plume ; E : la perle ; F : la toile). • Mettre en commun en encourageant les échanges et les justifications. 	Matériel : <ul style="list-style-type: none"> • Fiche C • VNI pour la mise en commun
Prolongements : <ul style="list-style-type: none"> • Observer le tableau <i>Le Rêve</i> du Douanier Rousseau (https://www.moma.org/collection/works/79277) et questionner les élèves sur ce qui justifie son titre. Puis visionner la vidéo Lumni sur ce tableau : https://www.lumni.fr/video/le-reve-de-le-douanier-rousseau#containerType=program&containerSlug=baam-de-l-art-dans-les-epinards • Cycle 3 : observer le tableau <i>Le Cauchemar</i> de Johann Heinrich Füssli (https://www.beauxarts.com/grand-format/le-cauchemar-de-fussli-face-a-face-avec-la-peur/) et questionner les élèves sur ce qui justifie son titre. Puis visionner la vidéo Lumni sur ce tableau : https://www.lumni.fr/video/le-cauchemar-de-johann-heinrich-fussli#containerType=program&containerSlug=baam-de-l-art-dans-les-epinards 		

TEMPS 4 • Les peintures pariétales		Durée : 20 min
CYCLE 2	<ul style="list-style-type: none"> • Lire la fiche D avec les élèves pour s'assurer de sa compréhension. • Faire travailler en grand groupe ou en binôme : observer les couleurs utilisées, identifier les animaux (oiseau, écureuil, sanglier, hérisson, chouette, mésange, lapin, renard, ours, bouquetin, blaireau...). Puis répondre individuellement sur fiche. • Mettre en commun en encourageant les échanges et les justifications. 	Matériel : <ul style="list-style-type: none"> • Fiche D • VNI pour le travail en groupe et la mise en commun
CYCLE 3	<ul style="list-style-type: none"> • Lire collectivement la fiche D. • Compléter seul ou en binôme la fiche : observer les couleurs utilisées, identifier les animaux (oiseau, écureuil, sanglier, hérisson, chouette, mésange, lapin, renard, ours, bouquetin, blaireau...). • Mettre en commun en encourageant les échanges et les justifications. 	Matériel : <ul style="list-style-type: none"> • Fiche D • VNI pour la mise en commun
Prolongements : <ul style="list-style-type: none"> • Visionner une vidéo 1 jour 1 actu sur la découverte de la grotte de Lascaux et questionner ensuite les élèves sur les similitudes avec l'histoire du film : https://www.1jour1actu.com/culture/comment-a-t-on-decouvert-la-grotte-de-lascaux • Visionner une vidéo 1 jour 1 actu sur les peintures rupestres : https://www.1jour1actu.com/monde/le-plus-vieux-dessin-du-monde-vient-detre-decouvert 		





FICHE A La technique d'animation

L'animation en papier découpé consiste à réaliser un film à l'aide de personnages, d'objets et de décors en papier. Chaque élément est constitué de plusieurs parties indépendantes. Ces parties sont assemblées, puis les personnages ou objets sont placés sur un fond et déplacés petit à petit. Chaque étape est photographiée. Les images sont ensuite mises bout à bout sur ordinateur, ce qui permet de donner l'illusion du mouvement.

- Observe les images de la fabrication du film *Le Secret des mésanges* et attribue à chacune la légende qui correspond

A Les photographies sont mises bout à bout sur ordinateur.

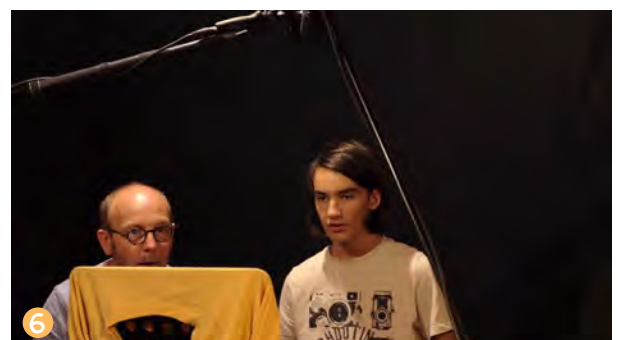
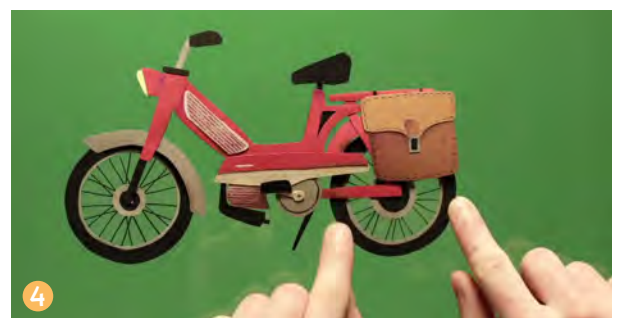
B Les éléments sont déplacés à la main pour être photographiés.

C Les différentes parties des personnages sont découpées et assemblées.

D Les personnages sont placés sur un fond pour être photographiés.

E Les personnages sont imaginés et créés à partir d'un dessin.

F Le doublage des voix est enregistré avec des comédiens.





FICHE B Les points de vue

Dans un film, la caméra peut être placée dans différentes positions, cela permet d'obtenir différents points de vue. Dans les définitions ci-dessous, le « sujet » correspond à ce que l'on voit sur l'image.

Vue frontale : la caméra est **face au sujet**.

Vue latérale : la caméra est **de profil par rapport au sujet**.

Plongée : la caméra est placée **au-dessus du sujet**.

Contre plongée : la caméra est placée **au-dessous du sujet**.

- En t'aidant de ces définitions, écris sous chaque image le point de vue qui correspond.



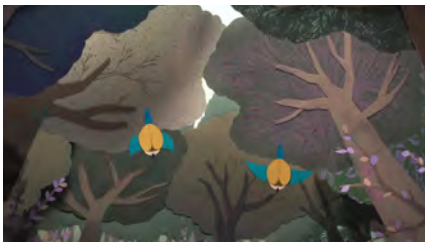
A



B



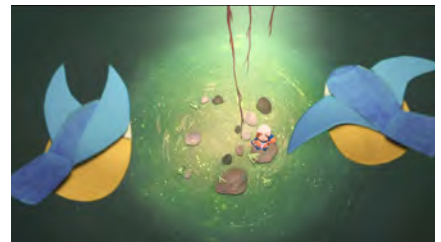
C



D



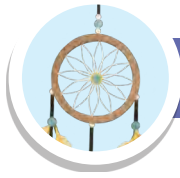
E



F

- Quelles sont les deux images qui correspondent à la même scène vue selon deux points de vue différents ? Explique ce que voient les personnages dans chacune.

- Sur l'image E, que voit-on au premier plan ? À l'arrière-plan ? Que semble ressentir le personnage à l'arrière-plan ?



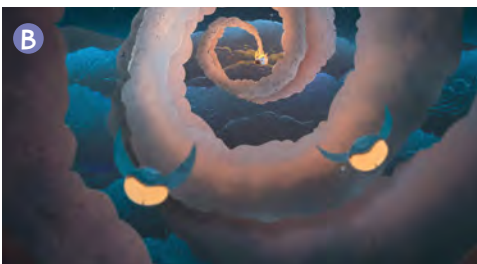
FICHE C Les rêves

Dans *Le Secret des mésanges*, des éléments de l'histoire permettent de deviner que certains moments correspondent en fait à un rêve.

- En t'aidant de certains détails des images, écris sous chacune s'il s'agit d'un **rêve** ou d'un **cauchemar** et réponds aux questions.



Qu'est-ce qui le montre ?



Le passage ci-dessus se transforme. Qu'est-ce qui permet de le comprendre ? Vers quoi se dirige Lucie ?

Lucie prend soin d'accrocher à sa fenêtre un **attrape-rêves**. Cet objet trouve son origine dans la culture amérindienne. Il est notamment fabriqué par le peuple Ojibwé. Un attrape-rêve typique est composé de quatre éléments principaux : **le cerceau, la toile, la perle et la plume**. Chaque partie correspond à un symbole, c'est-à-dire qu'elle représente une idée importante.



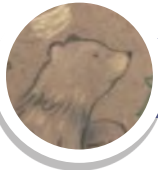
- Écris sous la description de chaque symbole la partie de l'attrape-rêves qui lui correspond :

C Cette partie représente le cycle de la vie, le cycle du jour et de la nuit. Mais aussi le soleil qui apporte des forces positives.

D Cette partie représente la légèreté, la douceur, mais aussi l'air. Elle permettrait aux bons rêves de glisser jusqu'au propriétaire de l'attrape-rêves.

E Cette partie représente la « femme araignée » protectrice des enfants.

F Cette partie permettrait de capturer les mauvais rêves. Elle sert aussi à cueillir les premiers rayons de soleil qui apportent la paix et la sérénité durant la journée.



FICHE ① Les peintures pariétales

À la fin du film, les personnages découvrent une grotte couverte de peintures. On appelle cela des **peintures rupestres** (c'est-à-dire peintes sur des parois rocheuses) et plus précisément des **peintures pariétales** (c'est-à-dire peintes sur la paroi des grottes). Un exemple célèbre est celui de la grotte de Lascaux, qui a plus de 23 000 ans. On y reconnaît des aurochs (ancêtres des taureaux), des chevaux, des cerfs...



- Quelles sont les couleurs utilisées par les humains de la Préhistoire ?

- Observe à présent les peintures du film. Quels sont les animaux que tu reconnais ?



Archéologie et histoire



Présentation du module 3

Le *Secret des mésanges* nous entraîne dans une double enquête pour découvrir le trésor caché dans la crypte du château de Bectoile et élucider le mystère qui entoure le grand-père de Lucie. Préalablement au visionnage, le TEMPS 1 permet de s'appropriier quelques notions concernant l'**archéologie**. Le TEMPS 2 détaille les différentes étapes qui jalonnent l'**enquête** de Lucie pour reconstituer l'histoire de son grand-père. Le TEMPS 3 récapitule les diverses traces qui permettent de trouver le fameux **trésor** caché. Enfin, le TEMPS 4, plus spécifiquement destiné aux élèves de CM2, revient sur le destin d'une famille dans le contexte de la **Seconde Guerre mondiale**.



Objectifs d'apprentissage

Cycle 2	Cycle 3
<p>Questionner l'espace et le temps</p> <ul style="list-style-type: none"> Repérer et situer quelques événements dans le temps long. Repérer des périodes de l'histoire de la France. 	<p>Histoire</p> <ul style="list-style-type: none"> Comprendre que les récits de l'histoire sont nourris et modifiés par de nouvelles découvertes archéologiques. La France, des guerres mondiales à l'Union européenne.
<p>Questionner le monde des objets</p> <ul style="list-style-type: none"> Comprendre la fonction et le fonctionnement d'objets fabriqués. 	<p>Sciences : les objets techniques</p> <ul style="list-style-type: none"> La représentation plastique et les dispositifs de présentation.
<p>Français</p> <ul style="list-style-type: none"> Lecture : lire à voix haute, comprendre un texte. Écriture : copier, produire des écrits. 	<p>Français</p> <ul style="list-style-type: none"> Lecture : comprendre des textes, des documents et des images et les interpréter. Écriture : rédiger des écrits variés.



Déroulement du module 3



Avant le visionnage du film

TEMPS 1 • L'archéologie		Durée : 20 min
CYCLE 2	<ul style="list-style-type: none"> • Lire la fiche A avec les élèves pour s'assurer de sa compréhension. • Faire travailler en grand groupe ou en binôme et répondre aux questions collectivement (CP) ou sur fiche (CE1 et CE2) : comprendre que l'archéologie étudie la vie des humains du passé grâce aux vestiges matériels, identifier les objets qui permettent d'enregistrer les découvertes et de conserver la mémoire d'un site (l'appareil photo et la mire : aspect, disposition et dimensions des différents éléments) et le rôle des barrières de chantier (signaler l'intervention archéologique et protéger le site). • Mettre en commun en encourageant les échanges et les justifications. 	Matériel : <ul style="list-style-type: none"> • Fiche A • VNI pour le travail en groupe et la mise en commun
CYCLE 3	<ul style="list-style-type: none"> • Lire collectivement la fiche A. • Compléter seul ou en binôme la fiche : comprendre que l'archéologie étudie la vie des humains du passé grâce aux vestiges matériels, identifier les objets qui permettent d'enregistrer les découvertes et de conserver la mémoire d'un site (l'appareil photo et la mire : aspect, disposition et dimensions des différents éléments) et le rôle des barrières de chantier (signaler l'intervention archéologique et protéger le site). • Mettre en commun en encourageant les échanges et les justifications. 	Matériel : <ul style="list-style-type: none"> • Fiche A • VNI pour la mise en commun

Prolongements :

- Visionner une vidéo de l'Inrap sur le métier d'archéologue : <https://enseignants.inrap.fr/media/les-experts-de-larcheologie-larcheologue-vstf-87>
- **Cycle 3** : ressources de l'Inrap sur les spécialités en archéologie : <https://enseignants.inrap.fr/recherche?f%5B0%5D=themes%3A55&f%5B1%5D=versions%3A47> (dont une vidéo sur le topographe avec utilisation de la lunette de géomètre aperçue dans le film : <https://enseignants.inrap.fr/media/les-experts-de-larcheologie-le-topographe-vstf-85>).

Après le visionnage du film



TEMPS 2 • L'enquête		Durée : 25 min
CYCLE 2	<ul style="list-style-type: none"> • Lire la fiche B avec les élèves pour s'assurer de sa compréhension. • Faire travailler en grand groupe ou en binôme et répondre aux questions collectivement (CP) ou sur fiche (CE1 et CE2) : comprendre que différents types de traces permettent de reconstituer l'histoire du grand-père : témoignage, photographie, calendrier, article de presse, tableau. • Mettre en commun en encourageant les échanges et les justifications. • Compléter la fiche éventuellement en dictée à l'adulte avec les élèves de CP. 	Matériel : <ul style="list-style-type: none"> • Fiche B • VNI pour le travail en groupe et la mise en commun

CYCLE 3	<ul style="list-style-type: none"> • Lire collectivement la fiche B. • Compléter seul ou en binôme la fiche : comprendre que différents types de traces permettent de reconstituer l'histoire du grand-père : témoignage, photographie, calendrier, article de presse, tableau. • Mettre en commun en encourageant les échanges et les justifications. 	Matériel : <ul style="list-style-type: none"> • Fiche B • VNI pour la mise en commun
Prolongement : <ul style="list-style-type: none"> • Effectuer des recherches sur une personnalité liée à l'histoire proche des élèves. Par exemple : la personnalité qui a donné son nom à l'école, au collège, à un bâtiment municipal ou à une rue. Exploiter notamment les ressources mises à disposition par les archives départementales. 		

TEMPS 3 • Le trésor		Durée : 25 min
CYCLE 2	<ul style="list-style-type: none"> • Lire la fiche C avec les élèves pour s'assurer de sa compréhension. • Faire travailler en grand groupe (CP). Compléter la fiche individuellement ou en binôme (CE1 et CE2). • Mettre en commun en encourageant les échanges et les justifications. Compléter la fiche éventuellement en dictée à l'adulte avec les élèves de CP. 	Matériel : <ul style="list-style-type: none"> • Fiche C • VNI pour le travail en groupe et la mise en commun
CYCLE 3	<ul style="list-style-type: none"> • Lire collectivement la fiche C. • Compléter seul ou en binôme la fiche. • Mettre en commun en encourageant les échanges et les justifications. 	Matériel : <ul style="list-style-type: none"> • Fiche C • VNI pour la mise en commun
Prolongements : <ul style="list-style-type: none"> • Visionner une vidéo de France Culture sur la découverte de la grotte de Lascaux (jusqu'à 1 min 48) : https://www.youtube.com/watch?v=ZJ5I5x4u_Uo • Visite virtuelle de la grotte de Lascaux : https://www.timographie360.fr/visites/visite-virtuelle/grotte-lascaux/ • Écouter un épisode du podcast <i>Curieux de sciences</i> : https://www.museedelhomme.fr/fr/pourquoi-les-humains-prehistoriques-dessinaient-ils-des-animaux (de 0 min 49 à 3 min 22 : la découverte de Lascaux ; de 3 min 23 à 8 min 10 : pourquoi des animaux et quels animaux ? ; de 8 min 13 à 9 min 15 : quels matériaux pour peindre ?). 		

TEMPS 4 • L'enfant sauvé		Durée : 25 min
CYCLE 3 (CM2)	<ul style="list-style-type: none"> • Lire collectivement la fiche D. • Compléter seul ou en binôme la fiche. • Mettre en commun en encourageant les échanges et les justifications, faire le lien avec ce qui est étudié en histoire autour de la Seconde Guerre mondiale. 	Matériel : <ul style="list-style-type: none"> • Fiche D • VNI pour le travail en groupe et la mise en commun
Prolongement : <ul style="list-style-type: none"> • Visionner une vidéo 1 jour 1 actu sur la résistance : https://www.1jour1actu.com/france/cest-quoi-la-resistance 		





FICHE A L'archéologie

Les personnages du film travaillent sur un chantier de fouille archéologique.

L'histoire et l'archéologie étudient la vie des humains du passé. L'historien se base essentiellement sur des documents écrits anciens.

- À quoi s'intéresse l'archéologue ?

La fouille d'un site entraîne sa destruction pour mieux le comprendre. L'archéologue doit suivre des méthodes scientifiques précises pour enregistrer ce qu'il découvre et l'étudier ensuite. Accéder ainsi à de nouvelles connaissances est un « trésor » pour l'archéologue.

Pour faire une fouille, les archéologues peuvent utiliser différents objets : **une pioche, une pelle, une pelle mécanique, un pinceau, une mire (grande règle graduée), un appareil photo, une brouette, un casque de chantier et des barrières de chantier.**

- Écris le nom qui correspond sous chaque image.



- Parmi ces objets, lesquels permettent de conserver la mémoire du site de fouille ? Explique comment.

- À quoi servent les barrières de chantier ?



FICHE B L'enquête

Lucie mène l'enquête pour reconstituer l'histoire de son grand-père. Comme une historienne, elle s'appuie sur des documents et des témoignages.

- Réponds aux questions.



Quel document lui donne la grand-mère de Yann ? (image A)

Que reconnaît Lucie autour du cou de sa mère quand elle était enfant ? (images A et B)



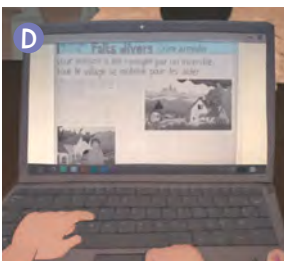
Que lui explique sa mère au sujet de cet objet ?



Dans le vieux moulin, Lucie trouve un document (image C).

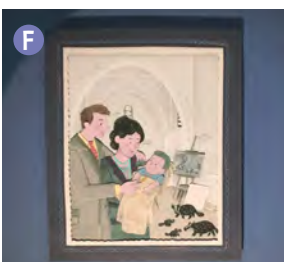
De quoi s'agit-il ?

Quelle nouvelle information obtient-elle ainsi ?



Quel document s'affiche à l'écran ? (image D)

Que remarque Lucie en regardant précisément les photos ? (image E)



Quel document observe Lucie à l'exposition sur le château de Bectoile ? (image F)

Que remarque-t-elle en regardant ce détail ? (image G)

Qu'est-ce que Lucie a appris sur son grand-père grâce à ces différentes découvertes ?

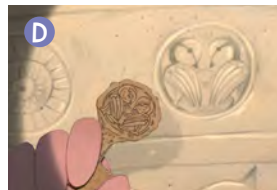


FICHE C Le trésor

La mère de Lucie cherche à percer le mystère de la crypte cachée sous le château de Bectoile. Lors des fouilles, elle met au jour un détail à l'entrée de la crypte (image A) et Lucie fait une autre trouvaille grâce aux mésanges (image B). Décris ce que chacune découvre sous l'image correspondante.



Yann fait aussi une découverte dans l'exposition sur le château (image C). Que reconnaît-il sur le croquis d'une partie du tombeau (image D) ? Pourquoi cette information lui semble importante ?

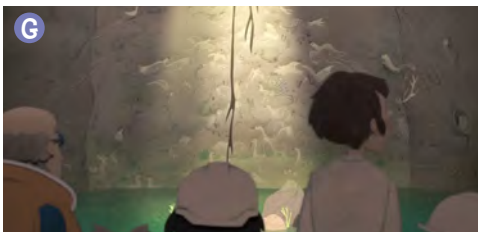




Dans la crypte, les personnages retrouvent la sculpture des mésanges sur le tombeau (image E). Cela leur permet d'ouvrir un passage secret sous le tombeau. Comment ? (image F)



Quel trésor apparaît devant leurs yeux ? (image G)





FICHE D L'enfant sauvé

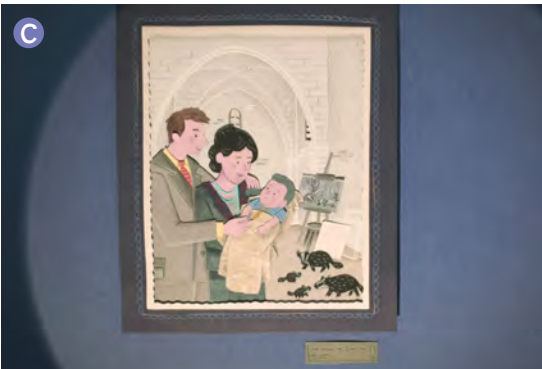
Caro raconte à Lucie l'origine de son pendentif et lui explique également pourquoi le château est en ruines. Lucie fait aussi des découvertes lors de sa visite de l'exposition sur Bectoile et dans un rêve.



« La seule chose qu'il me reste de lui (son père), c'est ce pendentif. Il me l'avait offert. »



« Pendant la guerre, le comte et la comtesse cachait des gens ici. Quand les militaires ont découvert ça, ils ont embarqué tout le monde et ils ont détruit le château. »



Un tableau représentant le comte, la comtesse et leur enfant.



Un enfant qui apparaît dans un rêve de Lucie.

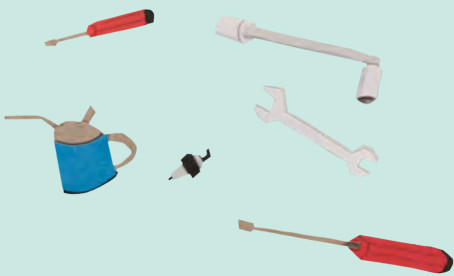
De quelle guerre parle la mère de Lucie ?

Quels étaient les « gens » que le comte et la comtesse cachait dans le château ?

Quel détail permet de reconnaître le grand-père de Lucie sur les images ?

Raconte l'histoire du grand-père de Lucie permettant d'expliquer pourquoi il a grandi dans une famille qui habitait le moulin.

Préjugés et entraide



Présentation du module 4



Le *Secret des mésanges* illustre les **valeurs d'entraide et de solidarité**, tout en abordant également la problématique des **préjugés**. Préalablement au visionnage, le TEMPS 1 permet de découvrir la chanson de Georges Brassens qui est chantonnée par les personnages et qui trouve une certaine résonance avec le personnage du grand-père. Le TEMPS 2 s'intéresse justement à ce personnage à la vie cachée, en harmonie avec la nature, mais qui suscite certains préjugés. Le TEMPS 3 analyse les différentes relations d'entraide qui jalonnent l'histoire. Enfin, le TEMPS 4 met en lumière l'aide providentielle que les animaux offrent à Lucie pour progresser dans son enquête.

Objectifs d'apprentissage

Cycle 2	Cycle 3
<p>Français</p> <ul style="list-style-type: none"> • Lecture : comprendre un texte. • Écriture : produire des écrits. • Enrichir son vocabulaire, consulter des articles de dictionnaire. • Participer à des échanges, exposer un point de vue. 	<p>Français</p> <ul style="list-style-type: none"> • Lecture : comprendre des textes, des documents et des images et les interpréter. • Écriture : rédiger des écrits variés. • Enrichir son lexique par l'usage du dictionnaire. • Participer de façon constructive aux échanges avec d'autres élèves dans un groupe pour confronter des réactions ou des points de vue.
<p>EMC</p> <ul style="list-style-type: none"> • Altérité et sociabilité. • Engagement pour le bien commun. 	<p>EMC</p> <ul style="list-style-type: none"> • Civisme. • Comment faire société.
<p>Éducation musicale</p> <ul style="list-style-type: none"> • Écouter quelques grandes œuvres du patrimoine. • Comparer des musiques et identifier des ressemblances et des différences. 	<p>Éducation musicale</p> <ul style="list-style-type: none"> • Écouter quelques grandes œuvres du patrimoine. • Écouter et comparer : identifier et nommer ressemblances et différences entre deux extraits musicaux.



Déroulement du module 4



Avant le visionnage du film

TEMPS 1 • La mauvaise réputation		Durée : 30 min
CYCLE 2	<ul style="list-style-type: none"> Faire écouter la chanson « La Mauvaise Réputation » de Georges Brassens en version vidéo (https://www.youtube.com/watch?v=Cz9NOhwK1yo) ou audio (https://www.youtube.com/watch?v=ye8lmjjiOn4). Lire la fiche A avec les élèves pour s'assurer de sa compréhension. Faire travailler en grand groupe ou en binôme et répondre collectivement (CP) ou sur fiche (CE1 et CE2) : chercher les mots nécessaires dans le dictionnaire. Percevoir les impossibilités (les muets ne parlent pas, les manchots n'ont pas de doigts, les culs-de-jatte ne peuvent pas courir et les aveugles ne voient pas) et comprendre que cela ne suffit pas pour savoir s'ils soutiennent le chanteur ou s'ils rejoindraient le mouvement général s'ils le pouvaient. Mettre en commun en encourageant les échanges et les justifications. 	Matériel : <ul style="list-style-type: none"> Fiche A Dictionnaire Enceinte VNI pour la projection vidéo, le travail en groupe et la mise en commun
CYCLE 3	<ul style="list-style-type: none"> Faire écouter la chanson « La Mauvaise Réputation » de Georges Brassens en version vidéo (https://www.youtube.com/watch?v=Cz9NOhwK1yo) ou audio (https://www.youtube.com/watch?v=ye8lmjjiOn4). Lire collectivement la fiche A. Compléter seul ou en binôme la fiche : chercher les mots nécessaires dans le dictionnaire. Percevoir les impossibilités (les muets ne parlent pas, les manchots n'ont pas de doigts, les culs-de-jatte ne peuvent pas courir et les aveugles ne voient pas) et comprendre que cela ne suffit pas pour savoir s'ils soutiennent le chanteur ou s'ils rejoindraient le mouvement général s'ils le pouvaient. Mettre en commun en encourageant les échanges et les justifications. 	Matériel : <ul style="list-style-type: none"> Fiche A Dictionnaire Enceinte VNI pour la projection vidéo et la mise en commun

Prolongements :

- Écouter plusieurs versions de la chanson de Brassens et les comparer avec la version originale (le rythme, les instruments, les voix, le nombre de chanteurs...) : Sinsemilia (<https://www.youtube.com/watch?v=AtIAnGfMoKE>), Les voix animées (<https://dai.ly/x7n7uw0>).
- Après le visionnage, questionner oralement (ou à l'écrit pour le cycle 3) les élèves. Quel personnage a mauvaise réputation dans le film ? Pourquoi ? Comment est-il surnommé ? Est-ce justifié ?

Après le visionnage du film



TEMPS 2 • Le grand-père		Durée : 30 min
CYCLE 2	<ul style="list-style-type: none"> Lire la fiche B avec les élèves pour s'assurer de sa compréhension. Faire travailler en grand groupe ou en binôme et répondre aux questions collectivement (CP) ou sur fiche (CE1 et CE2) : comprendre que la mauvaise réputation du vieil homme est basée sur les préjugés liés à son mode de vie mystérieux, plus proche des animaux que des êtres humains, mais que ses actions montrent qu'il est grandement respectable. Mettre en commun en encourageant les échanges et les justifications. Questionner les élèves oralement sur les sentiments ressentis par Lucie : confiance, peur, reconnaissance, gratitude... 	Matériel : <ul style="list-style-type: none"> Fiche B VNI pour le travail en groupe et la mise en commun

CYCLE 3	<ul style="list-style-type: none"> • Lire collectivement la fiche B. • Compléter seul ou en binôme la fiche : comprendre que la mauvaise réputation du vieil homme est basée sur les préjugés liés à son mode de vie mystérieux, plus proche des animaux que des êtres humains, mais que ses actions montrent qu'il est grandement respectable. • Mettre en commun en encourageant les échanges et les justifications. Questionner les élèves oralement sur les sentiments ressentis par Lucie : confiance, peur, reconnaissance, gratitude... 	Matériel : <ul style="list-style-type: none"> • Fiche B • VNI pour la mise en commun
Prolongement : <ul style="list-style-type: none"> • Visionner une vidéo sur une clinique qui soigne les animaux sauvages (1 min 55 à 4 min 32) : https://leblob.fr/videos/soigner-les-animaux-sauvages 		

TEMPS 3 • L'entraide		Durée : 20 min
CYCLE 2	<ul style="list-style-type: none"> • Lire la fiche C avec les élèves pour s'assurer de sa compréhension. • Faire travailler en grand groupe ou en binôme et répondre aux questions collectivement (CP) ou sur fiche (CE1 et CE2) : décrire les tâches endossées par Yann (réparer la mobylette, manœuvrer le tracteur, refaire le toit) et son caractère (serviable, altruiste, disponible, généreux...), décrire ses grands-parents (ils partagent, sont généreux, rendent service, sont disponibles, sont prêteurs...), comprendre la coopération nécessaire pour unir ses forces afin de faire céder la porte. • Mettre en commun en encourageant les échanges et les justifications. 	Matériel : <ul style="list-style-type: none"> • Fiche C • VNI pour le travail en groupe et la mise en commun
CYCLE 3	<ul style="list-style-type: none"> • Lire collectivement la fiche C. • Compléter seul ou en binôme la fiche : décrire les tâches endossées par Yann (réparer la mobylette, manœuvrer le tracteur, refaire le toit) et son caractère (serviable, altruiste, disponible, généreux...), décrire ses grands-parents (ils partagent, sont généreux, rendent service, sont disponibles, sont prêteurs...), comprendre la coopération nécessaire pour unir ses forces afin de faire céder la porte. • Mettre en commun en encourageant les échanges et les justifications. 	Matériel : <ul style="list-style-type: none"> • Fiche C • VNI pour la mise en commun
Prolongement : <ul style="list-style-type: none"> • Écouter « Chanson pour l'Auvergnat » de Georges Brassens : https://www.youtube.com/watch?v=6KJxoh3X7E et questionner les élèves sur les exemples d'entraide mentionnés dans les paroles. 		

TEMPS 4 • Une aide inattendue		Durée : 30 min
CYCLE 2	<ul style="list-style-type: none"> • Lire la fiche D avec les élèves pour s'assurer de sa compréhension. • Faire travailler en grand groupe ou en binôme et répondre aux questions collectivement (CP) ou sur fiche (CE1 et CE2) : les mésanges permettent à Lucie de trouver la précieuse clé, la caravane de son grand-père et une issue pour sortir de la grotte ; les blaireaux mettent en évidence un souterrain qui mène au château et les chauves-souris utilisent un passage qui aboutit à la crypte. • Mettre en commun en encourageant les échanges et les justifications. 	Matériel : <ul style="list-style-type: none"> • Fiche D • VNI pour le travail en groupe et la mise en commun
CYCLE 3	<ul style="list-style-type: none"> • Lire collectivement la fiche D. • Compléter seul ou en binôme la fiche : les mésanges permettent à Lucie de trouver la précieuse clé, la caravane de son grand-père et une issue pour sortir de la grotte ; les blaireaux mettent en évidence un souterrain qui mène au château et les chauves-souris utilisent un passage qui aboutit à la crypte. • Mettre en commun en encourageant les échanges et les justifications. 	Matériel : <ul style="list-style-type: none"> • Fiche C • VNI pour la mise en commun
Prolongement : <ul style="list-style-type: none"> • Visionner des vidéos dans lesquelles les chiens sont spécifiquement dressés pour aider les humains grâce à leurs facultés particulières : https://www.youtube.com/watch?v=UtdirkT0tME, https://www.youtube.com/watch?v=OickFxHmlVE 		


FICHE A

La mauvaise réputation

Au cours de l'histoire, les personnages du film chantent à plusieurs reprises une chanson intitulée « La Mauvaise Réputation », qui date de 1952. Son auteur et interprète est Georges Brassens.

Les premières paroles de la chanson sont :

« Au village, sans prétention
 J'ai mauvaise réputation
 Qu'je me démène ou que je reste coi
 Je passe pour un je-ne-sais-quoi
 Je ne fais pourtant de tort à personne
 En suivant mon chemin de petit
 bonhomme
 Mais les braves gens n'aiment pas que
 L'on suive une autre route qu'eux
 Non, les braves gens n'aiment pas que
 L'on suive une autre route qu'eux
 Tout le monde médit de moi
 Sauf les muets, ça va de soi »

- En t'aidant d'un dictionnaire pour certains mots, essaie d'expliquer par une phrase les expressions suivantes :

« avoir mauvaise réputation » :

« faire du tort à quelqu'un » :

« médire de quelqu'un » :

- En t'aidant d'un dictionnaire pour les mots que tu ne comprends pas, lis les extraits ci-dessous et réponds aux questions qui correspondent.

« Tout le monde médit de moi
 Sauf les muets, ça va de soi »

- Pourquoi les muets ne médisent-ils pas ?

« Tout le monde me montre au doigt
 Sauf les manchots, ça va de soi »

- Pourquoi les manchots ne le montrent pas du doigt ?

« Tout le monde se rue sur moi
 Sauf les culs-de-jatte, ça va de soi »

- Pourquoi les culs-de-jatte ne se ruent pas sur lui ?

« Tout le monde viendra me voir pendu
 Sauf les aveugles, bien entendu »

- Pourquoi les aveugles ne viendront pas le voir pendu ?

- Les muets, les manchots, les culs-de-jatte et les aveugles ont des comportements différents de « tout le monde », mais est-ce que cela prouve pour autant qu'ils soutiennent le chanteur ?



FICHE B Le grand-père

Au cours du film, des indices montrent que le vieil homme ne mérite peut-être pas sa « mauvaise réputation ».



• Lucie explore les lieux où se cache son grand-père. D'après ces images, quelle aide offre-t-il aux animaux ?

A _____

B _____



• Que fait Lucie et pourquoi ?



• Que semble avoir fait le grand-père et que fait-il à présent ?



• Que fait le grand-père ?

• Que serait-il arrivé à Lucie sans son grand-père ?

• Le grand-père est surnommé « le sorcier » par les villageois. Pourquoi cette mauvaise réputation ? Est-elle justifiée ?



FICHE © L'entraide

Tout au long de l'histoire, les personnages s'entraident à diverses occasions.



- Décris comment Yann aide ses amis à partir des images extraites du film.

A _____

B _____

C _____

- Quels adjectifs permettraient de décrire Yann à partir de ces situations ?



Pierrot apporte une cagette de la part de Cléo et Jeannot



La grand-mère de Yann soigne le petit blaireau

- Les grands-parents de Yann n'hésitent pas également à prêter leur tracteur lorsque la pelle mécanique tombe en panne. Que peut-on dire à leur sujet à partir de ces situations ?



- Que font les personnages pour faire tomber la porte ? Pourquoi n'y parviennent-ils que sur la seconde image ?

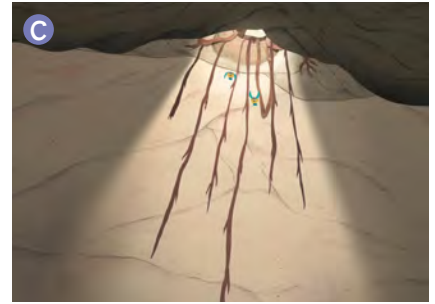
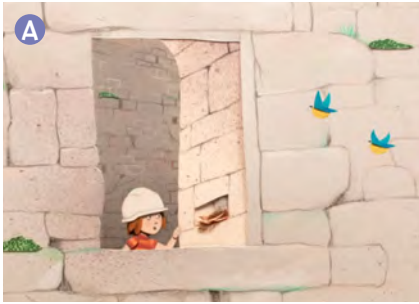


FICHE D Une aide inattendue

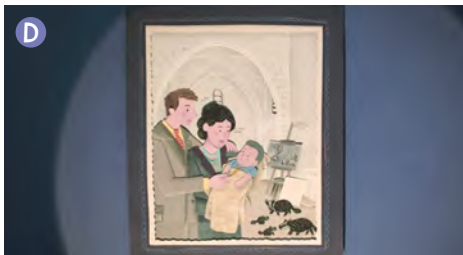
Les animaux aussi sont d'une grande aide pour les personnages de l'histoire. Bien qu'ils ne parlent pas, ils donnent de précieuses indications.

Les mésanges : elles guident Lucie tout au long de l'histoire.

- Décris sous chaque image du film ce que Lucie découvre grâce aux oiseaux.

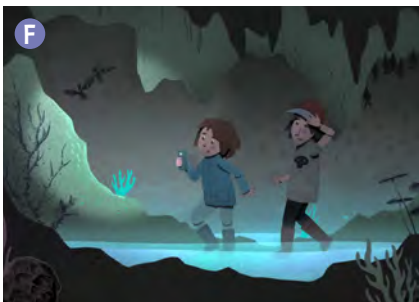


Les blaireaux : ils mettent Lucie sur la piste pour résoudre le mystère entourant son grand-père.



- Que comprend-elle au sujet de sa fuite hors du château lorsqu'il était un petit enfant ?

Les chauves-souris : elles jouent un rôle dans l'exploration du tunnel.



- Lucie et Yann sont arrivés dans une sorte de grotte. Que font les chauves-souris et quelle indication leur donnent-elles ainsi ?

Ressources utiles

Sitographie

Le monde rural

Vidéo de la revue *Salamandre Junior* sur les paysages : <https://www.youtube.com/watch?v=OB7nvzqRQCI>

Fiches espèces des mésanges sur le site du programme de sciences participatives « Oiseaux des jardins » (proposé par le Muséum national d'Histoire naturelle, avec la LPO) : https://www.oiseauxdesjardins.fr/index.php?m_id=20112

Diverses ressources sur le blaireau :
Podcast « Bestioles » de France Inter : <https://www.radiofrance.fr/franceinter/podcasts/bestioles/le-blaireau-a-la-table-de-l-intrepide-maitre-des-terriers-3724932>

Vidéo du Muséum national d'Histoire naturelle : <https://enseignants.lumni.fr/fiche-media/00000004764/le-blaireau-europeen.html>

Vidéo sur le fonctionnement d'un moulin à eau : <https://www.encotentin.fr/video/moulin-a-eau-de-marie-ravenel-2/>

Vidéo sur le fonctionnement d'un « moulin cavier » : <https://www.youtube.com/watch?v=ynAbjS4il9s>

Culture artistique

Site sur le premier long métrage d'animation européen en papier découpé, réalisé par Lotte Reiniger en 1926 : https://transmettrelecinema.com/wp-content/uploads/2013/07/448_1.mp4

Les points de vue au cinéma par le site UPOPI (Université populaire des images) : <https://upopi.ciclic.fr/transmettre/parcours-pedagogiques/le-point-de-vue-au-cinema>

Vidéo d'Arte Family sur les rêves : <https://www.youtube.com/watch?v=zgjEyqhyklg>

Vidéo Lumni pour peindre comme les humains de la Préhistoire : <https://www.lumni.fr/video/les-grottes-de-lascaux>

Archéologie et histoire

Diverses ressources de l'Inrap (Institut national de recherches archéologiques préventives) sur l'archéologie :

<https://enseignants.inrap.fr/>
<https://www.inrap.fr/un-site-antique-monumental-reims-marne-17260>

Podcast « Les Odyssées » de France Inter sur la découverte de la grotte de Lascaux : <https://www.radiofrance.fr/franceinter/podcasts/les-odyssees/la-decouverte-de-la-grotte-de-lascaux-2385344>

Vidéo de 1 jour 1 actu sur la résistance : <https://www.1jour1actu.com/france/cest-quoi-la-resistance>

Préjugés et entraide

Vidéo 1 jour 1 actu sur la solidarité : <https://www.1jour1actu.com/france/cest-quoi-la-solidarite>





Bibliographie

Roman tiré du film

Antoine Lanciaux, Pierre-Luc Granjon, *Le Secret des mésanges*, Actes Sud Jeunesse, 2025.

La vie à la campagne

Raphaële Frier, Aurélia Fronty, *Tout en rousseur*, Rue du Monde, 2024.

Les oiseaux

Virginie Aladjidi, Emmanuelle Tchoukriel, *Inventaire illustré des oiseaux*, Albin Michel Jeunesse, 2015.

Lisa Voisard, *Ornithorama*, Helvetiq, 2020.

Les rêves

Anthony Browne, *Marcel le rêveur*, trad. Isabel Finkenstaedt, Kaléidoscope, 1997.

Dominique de Saint Mars, Serge Bloch, *Max et Lili : Lili fait des cauchemars*, Calligram, 2002.

La grotte de Lascaux

Mim, Joe Lillington, *Le Grenier Merveilleux : Simon et le secret de Lascaux*, Milan, 2022.

Bénédicte Solle-Bazaille, Mary Gribouille, *La Véritable Histoire de Jacques, qui découvrit la grotte de Lascaux*, Bayard Jeunesse, 2023.

L'archéologie

Raphaël de Filippo, Roland Garrigue, *L'Archéologie à petits pas*, Actes Sud Jeunesse (coédition Inrap), 2011.

Raphaël de Filippo, Roland Garrigue, *L'Archéologie à très petits pas*, Actes Sud Jeunesse (coédition Inrap), 2015.

Les préjugés

Tomi Ungerer, *Émile*, trad. Adolphe Chagot, L'école des loisirs, 1978.

L'entraide

Hugh Lofting, Ole Könnecke, *Docteur Dolittle*, trad. Maurice Lomré, L'école des loisirs, 2019.



Crédits iconographiques

Photos : p. 11 – mésange huppée © Shutterstock/Miroslav Srb, mésange noire © Shutterstock/czjonyyy, mésange bleue © Shutterstock/Piotr Krzeslak, mésange nonnette © Shutterstock/Peter Gyure, mésange charbonnière © Shutterstock/Marcin Perkowski ; p. 13 – moulin © Shutterstock/Michael Kaercher ; p. 21 – Lascaux (g) © Shutterstock/thipjang, Lascaux (d) © Shutterstock/MisterStock

Illustrations : p. 11 – oiseaux © Thomas Haessig ; p. 13 – moulin à eau © Thomas Haessig

**Pour toutes les autres images issues du film
Le Secret des mésanges et de son tournage :**

© 2025 Folimage, Les Armateurs, Lunanime, Auvergne-Rhône-Alpes Cinéma, Will Production, JPL Films, Dragons Films, Pictanovo, Folimage Animation, TNZPV Productions



Direction éditoriale : Charlotte Maurisson

Coordination de projet : Lorraine Meurisse

Édition : Christine Lecoeur

Direction artistique : studio graphique Humensis/Audrey Hette

Conception graphique et mise en page : Alain Bénéteau



le Secret des Mésanges

UNE PRODUCTION FOLIMAGE LES ARMATEURS EN COPRODUCTION AVEC LUNANIME AUVERGNE-RHÔNE-ALPES CINÉMA WILL PRODUCTION JPL FILMS DRAGONS FILMS PICTANOVO FOLIMAGE ANIMATION TNZPV PRODUCTIONS

SCÉNARIO ANTOINE LANGIAUX PIERRE-LUC GRANJON CRÉATION GRAPHIQUE SOPHIE ROZE SAMUEL RIBEYRON MUSIQUE DIDIER FALK AVEC LES VOIX DE LUCIE LEONTIADIS ANTON SOUVERBIE-GIORGIS MARINA LE GUENNEC YANNICK JAULIN FRANÇOIS MARTHOURET HÉLÈNE FRIREN

DIRECTION DE LA PHOTOGRAPHIE SARA SPONGA DIRECTION DU COMPOSITING CHRISTOPHE GAUTRY SOUND DESIGN LOÏC BURKHARDT MIXAGE ALEK GOOSSE MONTAGE HÉRVÉ GUICHARD

PRODUIT PAR RÉGINALD DE GUILLEBON PRODUCTEUR EXÉCUTIF PIERRE MÉLONI DIRECTION DU DÉVELOPPEMENT CORINNE DESTOMBES DIRECTION DE PRODUCTION CATHERINE BLANC-MAURIZI

AVEC LE SOUTIEN DU CENTRE NATIONAL DU CINÉMA ET DE L'IMAGE ANIMÉE DE LA RÉGION AUVERGNE-RHÔNE-ALPES DE LA RÉGION GRAND EST DE LA RÉGION PROVENCE-ALPES-CÔTE D'AZUR DE LA RÉGION BRETAGNE DE LA RÉGION HAUTS-DE-FRANCE DE CICLIC - RÉGION CENTRE-VAL DE LOIRE

EN PARTENARIAT AVEC LE CNC AVEC LE SOUTIEN DU VAF DU SCREEN FLANDERS DU TAX SHELTER DU CENTRE DU CINÉMA ET DE L'AUDIOVISUEL DE LA FÉDÉRATION WALLONIE-BRUXELLES DE COFINOVA 18 ET COFINOVA 19 DE LA PROCIREP-ANGOA D'ACTES SUD JEUNESSE

CO-FINANCÉ PAR L'UNION EUROPÉENNE AVEC LA PARTICIPATION DE LA RADIO TÉLÉVISION SUISSE EN PARTENARIAT AVEC CANSON ET L'INRAP VENTES INTERNATIONALES FRANCE TV DISTRIBUTION LUMIÈRE PUBLISHING



WWW.GEBEKAFILMS.COM