

FOLIVARI, DANDELOOO, PANIQUE! ET PIKKUKALA  
PRESENTENT

# Chien Fourni la vie à Paris!

RÉALISÉ PAR DAVY DURAND AVEC LA PARTICIPATION DE VINCENT PATAR ET STÉPHANE AUBIER



Little KMBO

DOSSIER PÉDAGOGIQUE

# Sommaire

## LE DOSSIER PÉDAGOGIQUE, POUR QUI ET POURQUOI ? P.4

### COMMENT PRÉPARER LA SÉANCE ? P.5

Observons l'affiche du programme et la couverture du roman *Chien Pourri à Paris !* p.5  
Regardons la bande-annonce du programme et lisons l'incipit du roman *Chien Pourri !* p.6

### EN ROUTE POUR LE CINÉMA ! P.7

### LA GALERIE DES PERSONNAGES P.8

Les personnages principaux p.8  
Soutenons les chiens pourris de la vraie vie ! p.8  
Les personnages secondaires p.9

### LES INTRIGUES P.10

### LES BONS MOTS DE CHIEN POURRI P.11

Dévorons les romans de *Chien Pourri !* p.11  
Découvrons de nouvelles expressions ! p.11  
Relevons des défis épistolaires ! p.12  
Soyons à la page ! p.13

### UN CINÉ-PHILO AVEC CHIEN POURRI P.14

La philo, quésaco ? p.14  
La philo, ce n'est pas (que) pour les chiens ! p.14  
Les règles d'or des philosophes p.15  
Les outils ludiques du ciné-philo p.16  
Pourri ou pas pourri, telle est la question ! p.17  
Eh bien, philosophez maintenant ! p.18

### UNE PIZZA AUX FRUITS PAS POURRIS P.20

### IL EST GRAND TEMPS DE RÉENCHANTER LA VILLE P.21

Promenons-nous dans Paris ! p.22  
Imaginons la ville de nos rêves p.24  
Réinventons la tour Eiffel ! p.27  
Admirons Paris sous la neige ! p.28  
Changeons de décor ! p.29



## **MOINS DE POUBELLES POUR UNE VIE PLUS BELLE P.30**

- Pourquoi devons-nous réduire nos déchets ? p.30
- Transformons la réduction des déchets en défi ludique ! p.30
  - Passons nos déchets à la loupe ! p.31
  - Fixons nous un seul objectif : faire de mieux en mieux ! p.31
    - Choisissons les bonnes fournitures ! p.31
    - Régalons-nous avec un goûter zéro déchet ! p.32
    - Installons un compost ! p.32
- Faisons la fête sans poubelle (ou presque) ! - Allons à la rencontre de spécialistes ! p.32
- Adoptons le zéro déchet à la maison ! - Adoptons le zéro déchet au cinéma ! p.33

## **UNE PETITE INITIATION À L'ART DE L'ANIMATION AVEC CHIEN POURRI P.34**

- Animons Chien Pourri ! p.34
- Animons un personnage de notre invention ! p.35

## **FAITES DE NOUVELLES DÉCOUVERTES AVEC LES FILMS LITTLE KMBO P.36**

## **LE PODCAST DE LITTLE KMBO P.37**

## **LES PARTENAIRES DE CHIEN POURRI, LA VIE À PARIS P.38**

Suivez le guide ! Les pages consacrées aux ateliers jeune public pour les cinémas, les librairies et les bibliothèques sont indiquées en rouge dans ce sommaire. Elles sont accompagnées de la pastille tout au long du dossier.



# Le dossier pédagogique, pour qui et pourquoi ?

Ce dossier s'adresse à tout adulte qui souhaiterait valoriser pédagogiquement une projection de *Chien Pourri, La Vie à Paris* avec des enfants **à partir de 4 ans**. Que vous soyez **parent, grand-parent, professionnel·le de l'éducation, de la petite enfance ou de la culture**, nous espérons que ces pages vous inspireront et vous donneront envie d'initier la nouvelle génération à la magie du cinéma !

Il nous tient à cœur, tout d'abord, de faire de belles propositions aux **équipes des cinémas** qui diffusent *Chien Pourri, La Vie à Paris* et qui souhaitent organiser des ateliers jeune public après une séance, car nous concevons le cinéma comme un **art populaire** qui nous invite à partager des moments ensemble. Exploitant·e-s, nous vous suggérons ici des activités faciles à mettre en place dans vos locaux. Un niveau de difficulté est également précisé à titre indicatif pour vous aider à proposer des activités adaptées à votre public.

Les **équipes enseignantes des écoles maternelles et élémentaires** jouent aussi un rôle important dans la diffusion de *Chien Pourri, La Vie à Paris*, car elles sont nombreuses à emmener leurs élèves au cinéma. Ainsi, les plus jeunes font souvent leurs premières grandes découvertes cinématographiques grâce aux séances scolaires. Professeur·e-s des écoles, ce dossier pédagogique vous propose des pistes de travail pour préparer la séance et prolonger en classe l'émerveillement et la curiosité que suscitera une projection de *Chien Pourri, La Vie à Paris* chez les élèves des **cycles 1 et 2**. Ce contenu s'intégrera parfaitement aux **programmes scolaires** et s'adaptera aisément à vos envies et à vos besoins, ainsi qu'au temps et au matériel dont vous disposerez.

N'oublions pas que *Chien Pourri, La Vie à Paris* est un programme d'animation tiré d'une série diffusée sur France Télévisions, réalisée par Davy Durand, Vincent Patar et Stéphane Aubier et adaptée des romans de première lecture de Colas Gutman et de Marc Boutavant publiés à *l'école des loisirs*. Le chien des rues Chien Pourri vit de nouvelles aventures dans la capitale avec son ami chat de gouttière, Chaplapla. Ce programme est donc un support privilégié pour travailler sur la question de l'adaptation au cinéma et en classe, mais aussi en **librairie** et en **bibliothèque**. Nous ne saurions trop vous encourager, exploitant·e-s, libraires et bibliothécaires, à vous associer pour créer ensemble une véritable synergie culturelle autour de Chien Pourri : **communication commune, ciné-lecture, ateliers créatifs...** Tout est possible !

Nous avons toujours beaucoup de plaisir à recevoir vos questions, mais aussi vos photos et vos témoignages après une belle projection ! N'hésitez donc pas à nous écrire à : [info@kmbofilms.com](mailto:info@kmbofilms.com)

Bonne séance avec Chien Pourri !

Téléchargez gratuitement le matériel de *Chien Pourri, La Vie à Paris* sur [www.littlekmb.com](http://www.littlekmb.com). Les cinémas, les écoles et les professionnel·e-s du livre peuvent également le commander au format papier en écrivant à [programmation@kmbofilms.com](mailto:programmation@kmbofilms.com).

- Affiche officielle
- Affiche spéciale librairies
- Bande-annonce
- Lettre aux équipes enseignantes
- Lettre aux libraires
- Lettre aux bibliothécaires
- Lettre aux équipes des salles de cinéma
- Exposition (10 affiches A3) sur les techniques d'animation
- Coloriage géant (120 x 80 cm) créé par Petits Canaillous
- Plateau du jeu de société Flaire et Déniche
- Podcast
- Fiches à télécharger : carte postale, marque-pages, feuillets, étiquettes de sortie, étiquettes de fournitures, patron de la tour Eiffel...



# Comment préparer la séance ?

Les enfants qui s'apprêtent à découvrir *Chien Pourri, La Vie à Paris* au cinéma connaissent peut-être déjà les romans de Colas Gutman et Marc Boutavant publiés à *l'école des loisirs*. Si ce n'est pas le cas, le programme peut également être conçu comme une porte d'entrée sur les romans, notamment pour les plus jeunes, qui ne peuvent pas encore lire de façon autonome, mais à qui on raconte les histoires. N'hésitez donc pas à vous appuyer sur les romans pour introduire la séance !

## OBSERVONS L’AFFICHE DU PROGRAMME ET LA COUVERTURE DU ROMAN *CHIEN POURRI À PARIS* !

L’affiche de cinéma est un outil intéressant pour présenter le programme au jeune public tout en conservant une part de mystère avant la projection. Dans le cas de *Chien Pourri, La Vie à Paris*, l’affiche peut facilement être associée à la couverture d’un roman, notamment celle de *Chien Pourri à Paris*.

En regardant attentivement ces deux visuels, qui sont en quelque sorte les cartes d’identités des œuvres, les enfants développeront leur **sens de l’observation**, se familiariseront avec le **vocabulaire descriptif** et obtiendront de précieuses informations, qui leur serviront de **repères** pendant la projection.


Vous pouvez faire remarquer aux enfants que l’affiche et la couverture sont toutes deux structurées autour d’une **ligne de force verticale**, avec la tour Eiffel et le lampadaire, qui nous suggèrent en un seul coup d’œil que les **dimensions** de la ville sont immenses. Examinez également de près les titres, qui comportent les mêmes **allitérations en -p et en -r**, c’est-à-dire des répétitions de ces consonnes qui créent un **jeu sonore**.

Sachez néanmoins que le programme *Chien Pourri, La Vie à Paris* ne reprend pas les mêmes aventures que le roman *Chien Pourri à Paris*, mais développe des histoires différentes. Le programme n’est donc pas une **adaptation cinématographique** d’une intrigue, mais celle d’un univers.



### Quelques pistes d’observation :

- Connaissez-vous déjà Chien Pourri ?
  - Quels sont les **points communs** entre l’affiche et la couverture ?
  - Peut-on facilement **identifier** Chien Pourri ?
  - Qui est l’autre personnage qui l’accompagne ?
  - Quelle information très importante nous donnent les **titres** des œuvres ?
  - Outre les personnages, quel élément commun retrouve-t-on **au premier plan** sur la couverture et à **l’arrière-plan** sur l’affiche ? Comment s’appelle ce **monument** et où se trouve-t-il ?
  - Que représentent les traits de couleur dans le ciel ?
  - Quelles sont les autres informations écrites sur l’affiche ?
  - Qu’est-ce qu’un **auteur** ou une **autrice**, un **illustrateur** ou une **illustratrice**, un **réalisateur** ou une **réalisatrice** ?
- Une affiche de cinéma et une couverture de livre n’ont pas d’odeur, mais un **indice visuel** nous indique que Chien Pourri ne sent pas la rose... Voyez-vous lequel ?
  - À votre avis, à qui Chien Pourri fait-il un clin d’œil sur la couverture ?

 Téléchargez gratuitement l’affiche sur [www.littlekmbo.com](http://www.littlekmbo.com)



Couverture du roman *Chien Pourri à Paris* (2015) écrit par Colas Gutman, illustré par Marc Boutavant et édité à *l'école des loisirs*.

## REGARDONS LA BANDE-ANNONCE DU PROGRAMME ET LISONS L'INCIPIT DU ROMAN CHIEN POURRI !



La bande-annonce est également un support riche pour présenter le programme aux enfants sans trop en dévoiler. Vous pouvez accompagner son visionnage de la lecture de *l'incipit* de *Chien Pourri*, c'est-à-dire des premières lignes du premier tome des livres. N'hésitez pas à vous assurer que ce texte est bien compris en revenant sur le **vocabulaire** souligné.

La bande-annonce et *l'incipit* jouent tous deux un rôle essentiel : ils doivent **capter notre attention** pour nous donner envie de découvrir l'œuvre en entier. Pour ce faire, rien n'est laissé au hasard : **effet de surprise, humour, suspense...** Les enfants pourront alors exprimer librement leur curiosité en faisant des **hypothèses** sur ce qu'ils et elles verront au cinéma.

Chien Pourri est né dans une poubelle et de nombreuses rumeurs courent à son sujet : il aurait été abandonné par ses parents, sentirait la sardine et confondrait sa droite avec sa gauche. Tout cela est vrai, mais ce n'est pas tout : Chien Pourri est également recouvert de puces et ne se déplace jamais sans un fan-club de mouches. Pourtant, sous le pelage de cet animal malchanceux se cache un être doux et affectueux. Il n'est pas rare d'ailleurs qu'il se prenne pour un labrador.

Malheureusement, son aspect de vieille moquette râpée repousse les enfants les plus courageux. Chien Pourri partage sa poubelle avec Chaplapla, autre estropié de la vie, passé sous les roues d'un camion à l'âge de trois mois. Son ami lui propose inlassablement les mêmes jeux.

- On joue à chat ?
- Ben non, je suis un chien.
- Alors, à chat perché ?
- Ben non, je ne suis pas un arbre.

Pauvre Chien Pourri, il ne comprend jamais rien.

Texte extrait du roman *Chien Pourri* (2013) écrit par Colas Gutman, illustré par Marc Boutavant et publié à *l'école des loisirs*.



Téléchargez gratuitement la bande-annonce sur [www.littlekmbo.com](http://www.littlekmbo.com)

### Quelques pistes de réflexion :

- Où vit Chien Pourri ? A-t-il une maison ?
- Comment décririez-vous Chien Pourri ? À quoi est-il comparé ?
- Comment nous rendons-nous compte que Chien Pourri « ne comprend jamais rien » ?
- Quelles sont les qualités de Chien Pourri ?
- Qui est le grand ami de Chien Pourri ? Que sait-on à son sujet ?
- Comment se comportent les autres chiens avec Chien Pourri ? Sont-ils vraiment ses amis ? Qu'essaient-ils de faire ?
- Qu'a-t-on envie de savoir après avoir vu la bande-annonce ?
- À votre avis, Chien Pourri a-t-il un super-pouvoir ou est-il « super bizarre » ?
- Pensez-vous que les autres chiens réussiraient à voler le super-pouvoir de Chien Pourri ? Pourquoi ?
- Est-ce que la bande-annonce vous donne envie de voir le programme au cinéma ? Est-ce que l'incipit du roman vous donne envie de lire la suite ?



Continuez d'exercer votre sens de l'observation avec le jeu *Flaire et Déniche* en version individuelle ou en jeu de société ou collective à télécharger gratuitement sur [www.littlekmbo.com](http://www.littlekmbo.com)

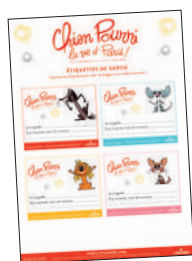
# En route pour le cinéma !



Pour beaucoup d'enfants qui vont voir *Chien Pourri, La Vie à Paris*, le cinéma est un lieu encore peu familier, voire tout à fait inconnu. Autrement dit, la sortie au cinéma est une grande découverte ! Il s'agit d'un **événement culturel collectif** qui exerce le **contrôle inhibiteur** des plus jeunes, c'est-à-dire leur capacité à **se maîtriser** et à **se concentrer**.

N'hésitez pas à expliquer avant la projection qu'il est important que tout le monde reste calme pour profiter de la séance. N'oubliez pas de préciser que la séance se déroulera dans l'obscurité pour que les images soient plus nettes, mais que l'écran illuminera la salle.

À l'école, la préparation de la séance est un moment opportun pour expliquer les différentes **règles de sécurité** à adopter lors des sorties en groupe. Sur notre site, vous pouvez télécharger gratuitement des planches d'étiquettes pour faire des badges ou des colliers de sorties, qui permettront aux élèves d'être facilement identifié-e-s.



Téléchargez gratuitement vos étiquettes de sorties sur [www.littlekmbo.com](http://www.littlekmbo.com)

Vous cherchez un cinéma pour organiser une séance scolaire de *Chien Pourri, La Vie à Paris* ?  
Vous souhaitez savoir quels cinémas programmeront le programme ?

Contactez-nous : [programmation@kmbofilms.com](mailto:programmation@kmbofilms.com)

# Galerie de personnages

Les rues de Paris sont peuplées de nombreux personnages. Sans surprise, Chien Pourri est le plus important : c'est le **personnage éponyme**, celui qui donne son nom au programme. Néanmoins, chaque personnage a un rôle à jouer !

Après la projection, vous pouvez demander aux enfants de tous les présenter en distinguant bien les **personnages principaux** des **personnages secondaires** et les protagonistes des **antagonistes**. Quels sont leurs **traits de caractère** et leurs **spécificités physiques** ? Comment prennent-ils part aux aventures de Chien Pourri ?

Vous pouvez remarquer que Chaplapla et Sanchichi, qui sont particulièrement proches de Chien Pourri, ont des noms aux **sonorités significatives** : les **allitérations**, c'est-à-dire les répétitions des consonnes, en -ch et en -p, unissent poétiquement les trois ami·e·s.

Chaque enfant pourra dire à la classe quel est son personnage préféré et expliquer pourquoi.

## LES PERSONNAGES PRINCIPAUX



### CHIEN POURRI

**Chien Pourri** est un chien des rues parisien généreux et candide. Peut-être même un peu trop... Persuadé que tous ceux qui l'entourent sont ses amis, il ne se méfie jamais des autres et prend tout au pied de la lettre. Il n'en est que plus drôle et attachant.



### CHAPLAPLA

**Chaplapla** est le fidèle acolyte de Chien Pourri. Plus raisonnable et moins fantasque que son ami, il l'accompagne dans chacune de ses aventures et l'aide à se sortir des mauvais pas.

### SOUTENONS LES CHIENS POURRIS DE LA VRAIE VIE !

La plupart des personnages de *Chien Pourri, La Vie à Paris* sont des animaux abandonnés. Une projection est l'occasion de sensibiliser les plus jeunes à leur sort. Vous êtes exploitant·e d'une salle et vous avez envie de soutenir un refuge de votre secteur ? Vous pouvez lui reverser une petite partie du prix de chaque ticket d'entrée ou organiser une collecte de denrées (croquettes, couvertures...) dans le hall du cinéma ! Si vous êtes professeur·e des écoles, n'hésitez pas non plus à vous rapprocher des refuges de votre secteur : certaines structures proposent des interventions scolaires.



## LES PERSONNAGES SECONDAIRES



### CANICHE ET BASSET

**Caniche et Basset** vivent dans un confortable appartement parisien. Abonnés aux meilleurs clubs canins de la capitale, ils sont moqueurs et crâneurs. Selon eux, Chien Pourri est bon pour la fourrière.



### BOULEDOGUE ET CHIHUAHUA

**Bouledogue et Chihuahua** sont deux chiens aussi imaginatifs que jaloux. Persuadés que Chien Pourri possède un super-pouvoir, ils sont prêts à tout pour s'en emparer...



### SANCHICHI

**Sanchichi** n'est pas au bout de ses surprises avec Chien Pourri ! Il est prêt à traverser tout Paris pour lui rendre visite à sa fenêtre !



### BERNARD

**Bernard** est un rat des villes expert en affaires. Un tour sur le canal Saint-Martin dans son pneu flottant vous coûtera cinq croûtons de pizza !



### VIVI ET MIMI

**Vivi et Mimi** ne reculent devant rien pour gagner des sous : ils capturent des chiens pour la fourrière et arnaquent les touristes ! Pas sûr qu'ils fassent fortune de sitôt...

# Les intrigues

Il était une fois un chien parisien, naïf et passionné appelé Chien Pourri. Avec Chaplapla, son fidèle compagnon de gouttière, Chien Pourri arpente les rues de Paris la truffe au vent. Peu importent les catastrophes qu'il provoque, Chien Pourri retombe toujours sur ses pattes ! Tant et si bien que les autres chiens commencent à trouver ça louche...

## « CHIEN POURRI ET SES AMIS »



On dit que les plus grandes aventures commencent souvent par une simple rencontre. Le jour où Chien Pourri tombe nez à nez avec le chat de gouttière Chaplapla au fond d'une ruelle, c'est le début d'une amitié indéfectible !



## « LES PUCES DE CHIEN POURRI »

Le soleil brille sur les bords du canal Saint-Martin, mais le vent souffle aussi... Le béret d'un pêcheur s'envole et atterrit près de Chien Pourri. Ni une ni deux, il adopte le chapeau. Mais figurez-vous que ce couvre-chef est habité par une famille de puces qui saura mener Chien Pourri par le bout du nez !

## « CHIEN POURRI À LA MER »



Catastrophe ! La nouvelle amie de Chien Pourri, une moule rescapée d'une pizza aux fruits de mer, est tombée dans les égouts ! Comme Chaplapla a entendu dire que les égouts se jettent dans la mer, les deux compagnons partent à sa recherche, direction Chien-Malo ! À moins qu'on ne les mène en bateau... !



## « CHIEN POURRI EN AMÉRIQUE »

Imaginez la joie de Chien Pourri quand il reçoit une carte postale ! Une mystérieuse Jacqueline lui a écrit pour lui donner rendez-vous à New York, au pied de la Statue de la Liberté. Il n'en faut pas plus pour entraîner Chien Pourri dans un voyage Paris-New York express !



## « UNE ÉTOILE POUR CHIEN POURRI »

Quelle belle nuit d'hiver ! Chien Pourri s'apprête à se coucher quand il aperçoit de toutes petites étoiles blanches tomber du ciel. Chaplapla lui explique que ce sont des flocons de neige, mais vous connaissez Chien Pourri, il ne se laissera pas convaincre si facilement. Alors qu'il se précipite chez son amie Sanchichi pour lui offrir son étoile, il découvre que le flocon a fondu. Qu'à cela ne tienne, Chien Pourri est prêt à arpenter tout Paris pour faire plaisir à son amie !



# Les bons mots de Chien Pourri

Chien Pourri est tout droit sorti de l'imagination de l'auteur Colas Gutman, qui joue avec les mots comme personne ! Les **scénaristes** de *Chien Pourri, La Vie à Paris* ont eu à cœur de conserver cet humour tout au long des **dialogues**. Ainsi, Chien Pourri invite les enfants à travailler de façon ludique les **axes des programmes scolaires** « Mobiliser le langage dans toutes ses dimensions » au cycle 1 et « Français : adopter une distance critique par rapport au langage produit » au cycle 2 en enrichissant leur **vocabulaire** et en les aidant à **distinguer le sens propre du sens figuré**.

NIVEAU  
TOUTOU  
À PARTIR  
DE 6 ANS

## DÉVORONS LES ROMANS DE CHIEN POURRI !

Lorsque Colas Gutman et Marc Boutavant ont publié le premier roman de *Chien Pourri* en 2013, jamais ils n'auraient pensé que ce chien des rues serait le héros de plus d'une douzaine de romans publiés à l'école des loisirs, tous truffés de **néologismes, mots-valises** et autres **jeux littéraires**. Au cinéma, à l'école, en librairie ou en bibliothèque, n'hésitez pas à organiser un **ciné-lecture** pour accompagner une séance de *Chien Pourri, La Vie à Paris* !



## DÉCOUVRONS DE NOUVELLES EXPRESSIONS !

La langue française fait la part belle à nos ami-e-s à quatre pattes. Les enfants peuvent deviner ce que signifie chacune de ces expressions et les relier à leur **définition** !

### EXPRESSIONS FIGURÉES

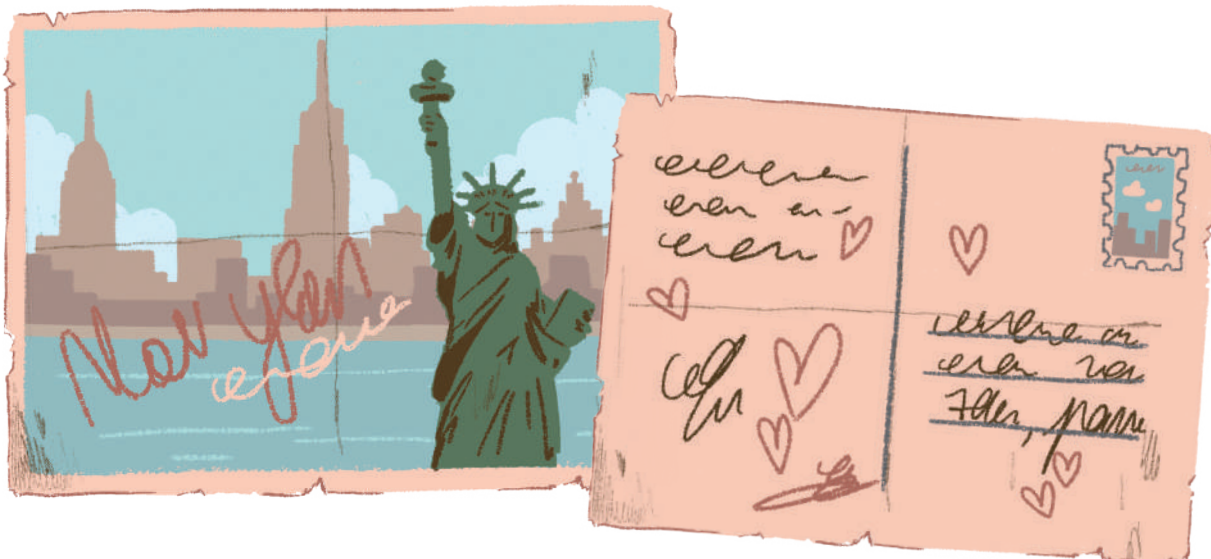
- Un sac à puces •
- Nom d'un chien ! •
- Entre chien et loup •
- Il fait un temps de chien •
- S'entendre comme chien et chat •
- Se regarder en chien de faïence •
- Arriver comme un chien dans un jeu de quilles •
- Dormir en chien de fusil •
- Les chiens ne font pas des chats •
- Être malade comme un chien •

### SENS PROPRES

- Passer son temps à se disputer
- Un chien
- Dormir allongé-e sur le côté avec les jambes repliées
- On a les mêmes qualités et défauts que ses parents
- Il fait froid
- Zut !
- Arriver au mauvais moment
- Se regarder méchamment
- Le matin ou le soir, quand il ne fait pas clair
- Être très malade

## RELEVONS DES DÉFIS ÉPISTOLAIRES !

Chien Pourri n'est pas le seul à aimer recevoir du courrier ! Découvrir une carte postale dans sa boîte aux lettres est toujours une belle surprise ! Et si vous proposiez aux enfants de relever des défis épistolaires avec des cartes postales de *Chien Pourri, La Vie à Paris* ?



### ENVOYER UNE CARTE POSTALE À UN·E CORRESPONDANT·E MYSTÉRIEUX·SE

Chien Pourri est ravi de recevoir une carte postale de Jacqueline, même s'il s'agit d'une mystérieuse inconnue ! Au cinéma, à l'école, en bibliothèque ou en librairie, vous pouvez organiser un défi épistolaire avec la complicité des membres d'une **maison de retraite** ou d'un **hôpital** de votre secteur. Après avoir recueilli les noms et coordonnées des **destinataires volontaires**, il vous suffit d'attribuer à chaque enfant un·e correspondant·e. Les plus jeunes auront plaisir à raconter leur sortie au cinéma, à présenter Chien Pourri ou encore à faire un dessin à une personne en situation d'isolement. Qui sait, peut-être même que, si les enfants indiquent leur adresse postale, ils et elles recevront une réponse...

### RECEVOIR DES CARTES POSTALES DE MONUMENTS DU MONDE ENTIER À L'ÉCOLE

Big Ben à Londres, le Colisée à Rome, la Basilique Saint-Basile le Bienheureux à Moscou... Les enfants peuvent découvrir pléthore de monuments et de villes en recevant des cartes postales à l'école ! Proposez à vos proches, aux parents d'élèves et éventuellement à des volontaires sur les réseaux sociaux d'envoyer à votre classe des cartes postales des grands monuments qu'ils et elles visitent dans leur ville ou lors de leurs voyages. N'hésitez pas à créer un **grand tableau d'affichage** avec toutes les cartes postales reçues et un **planisphère** pour que les élèves puissent **localiser les villes et les pays** d'où ont été envoyés les courriers. Profitez de ces cartes postales pour raconter à la classe une **anecdote sur les monuments** en question ou pour imaginer une nouvelle aventure de Chien Pourri en voyage. Les élèves peuvent également **répondre aux expéditeur·rice·s** en leur envoyant une carte postale de Chien Pourri !



Téléchargez gratuitement la carte postale de *Chien Pourri, La Vie à Paris* sur [www.littlekmb.com](http://www.littlekmb.com)



### RENDEZ-VOUS DANS LES LIBRAIRIES SORCIÈRES !

Les Librairies Sorcières forment un réseau de plus de quarante librairies indépendantes et spécialisées dans la jeunesse. Elles présentent chaque année les Prix Sorcières et éditent un superbe magazine, le *Citrouille Hebdo* ! À l'occasion de la sortie de *Chien Pourri, La Vie à Paris*, elles vous réservent 1001 surprises ! Retrouvez toutes les librairies et la version en ligne du magazine sur le site <https://www.librairies-sorcières.fr>.

## SOYONS À LA PAGE !

DURÉE DE L'ACTIVITÉ : 20 MINUTES ENVIRON

### MATÉRIEL

- Les vignettes à télécharger sur [www.littlekmbo.com](http://www.littlekmbo.com)
- Un tube de colle
- Une paire de ciseaux
- Des bâtonnets de glace
- Des feutres ou de la peinture

NIVEAU  
CHIOT  
À PARTIR  
DE 4 ANS



#### ÉTAPE 1

Imprimez et découpez les vignettes des marque-pages en deux exemplaires.

#### ÉTAPE 2

Décorez les bâtonnets de glace en les coloriant ou en les peignant.

#### ÉTAPE 3

Collez deux vignettes dos-à-dos à l'une des extrémité des marque-pages pour voir un personnage de chaque côté.

#### ÉTAPE 4

Vous pouvez glisser votre création dans votre roman préféré pour ne plus perdre votre page !



Téléchargez gratuitement les vignettes des marque-pages sur [www.littlekmbo.com](http://www.littlekmbo.com)

# Un Ciné-Philo avec Chien Pourri

Sous ses airs de personnage innocent et loufoque, Chien Pourri nous invite à nous interroger sur notre société et notre rapport aux autres, si bien qu'une projection de *Chien Pourri, La Vie à Paris* est une belle occasion d'organiser un ciné-philo ou un atelier philosophique en classe. À première vue, ces projets peuvent sembler très, voire trop, ambitieux pour être proposés à des enfants à partir de 4 ans. Pourtant, la philosophie est une discipline que l'on peut tout à fait adapter au jeune public !



## LA PHILO, CE N'EST PAS (QUE) POUR LES CHIENS !

Si les enfants n'ont pas besoin de savoir ce qu'est la philosophie pour commencer à philosopher, les adultes qui les accompagnent doivent, en revanche, garder à l'esprit que la philosophie est une discipline à part entière.

### LA PHILO, QUÉSACO ?

Lise Dupont, professeure de philosophie à Mantes-la-Jolie, éclaire notre lanterne :

La philosophie est née dans la **Grèce ancienne** et signifie « l'amour de la sagesse ». Il est intéressant de remarquer que, dans l'**Antiquité**, « être sage » ne veut pas seulement dire « bien penser », mais également « bien agir » : nos pensées et nos actes sont étroitement liés. Si les philosophes réfléchissent tant, c'est parce qu'ils et elles ont compris que, pour bien agir, il faut avoir des **idées justes** !

Or nos **idées, nos valeurs, nos représentations** sont, en fait, souvent celles des autres : de **notre famille, de notre société, de notre culture...** On ne peut pas agir par soi-même si l'on pense ce que tout le monde pense sans jamais l'avoir remis en question. Il s'agit donc de réfléchir à nos propres idées, même à celles qui nous paraissent les plus évidentes, de les **déconstruire** dans un premier temps pour mieux les **reconstruire** dans un second.

Le processus philosophique commence notamment lorsqu'on se pose la **question de la nature des choses**, quand on se demande « Qu'est-ce que ceci ? » ou « Qu'est-ce que cela ? », car on emploie souvent des mots sans savoir ce qu'ils signifient vraiment. On appelle ce **travail de définition** la « **conceptualisation** ».

Lorsque l'on se pose ces questions, le **dialogue** avec d'autres personnes, la **confrontation** de nos idées et celles des autres, nous aident à **remettre en cause notre propre point de vue** pour déterminer s'il est rationnel ou non et si nous pouvons nous y fier.

**Prendre conscience de nos préjugés et de nos idées reçues** pour nous en libérer, **penser et agir en toute autonomie**, voilà la finalité de la philosophie !

Les ciné-philos et les ateliers philosophiques ne sont donc pas de simples échanges d'idées ni des cours d'éducation civique. Ils requièrent un **travail de conceptualisation le plus rationnel possible**. Il ne s'agit pas tant de retenir des informations, que d'**acquérir une aptitude à questionner le monde**.

Il est certes souvent difficile pour les enfants d'élaborer de prime abord une **réflexion abstraite** et de saisir des **grands concepts**, l'amitié avec un grand A ou la différence avec un grand D. Le ciné-philos est précisément un format pédagogique adapté, car il permet de commencer la réflexion en s'appuyant sur des **éléments très concrets** : les personnages et les aventures que l'on voit à l'écran. Petit à petit, on peut glisser des **situations particulières** des personnages au **ressenti personnel** des enfants, puis à une **réflexion plus générale**.

L'idéal est de mettre en place l'atelier philosophique avec un **petit groupe d'enfants, une quinzaine tout au plus**. En classe ou au cinéma, vous pouvez proposer en parallèle une autre activité, le coloriage géant par exemple, et organiser à la suite **deux ou trois sessions de l'atelier**. Chacune de ces sessions dure en moyenne **entre 15 et 30 minutes**, en fonction de la concentration des enfants. Bien sûr, si le dialogue est très riche et que vous avez du temps devant vous, vous pouvez poursuivre l'atelier plus longtemps !

### LES RÈGLES D'OR DES PHILOSOPHES

N'hésitez pas à dire aux enfants que certaines règles sont essentielles pour permettre à tout le monde de profiter de la réflexion philosophique. Si vous philosophiez en classe, vous pouvez proposer aux élèves de rédiger ensemble la charte des philosophes et de la signer avant de commencer l'atelier.

- Écouter les autres, même s'il leur faut du temps pour réfléchir.
- Attendre que l'on ait la parole pour s'exprimer.
- Réfléchir à ce que l'on veut dire avant de parler.
- Ne jamais se moquer.
- Dire calmement « Je ne suis pas d'accord » et expliquer pourquoi.
- Poser des questions lorsque l'on n'a pas compris quelque chose ou que l'on a besoin que les autres répètent.

Tout au long de ce processus, l'adulte est un **guide**. Il ne s'agit en aucun cas d'évaluer les enfants ni de les inciter à dire des choses précises, mais plutôt de **veiller à ce que personne ne s'égaré et d'articuler les différentes étapes de la réflexion afin de gagner progressivement en rationalité et en abstraction**. L'échange ne doit pas tomber dans le **relativisme** : faites bien attention à ce que les enfants **dépassent leurs avis subjectifs** pour **acquérir une certaine rigueur dans le raisonnement**.

Contrairement à ce que l'on pourrait penser, les enfants ont parfois moins de mal à philosopher que les adultes, dans la mesure où ils et elles arrivent plus facilement à **se défaire de certains préjugés**. Initier les plus jeunes à la philosophie leur permet donc de **forger leur esprit critique, de gagner en rigueur et de devenir plus autonomes**.

### LES OUTILS LUDIQUES DU CINÉ-PHILO

Bien sûr, des ajustements sont nécessaires pour rendre la philosophie adaptée aux plus jeunes. Julien Lavenu, auteur et concepteur des formations en ligne de LaboPhilo.fr, propose de nombreux dispositifs pédagogiques :

- Un **bâton de parole** pour **déterminer qui parle** et pour **faciliter l'écoute**. En le faisant passer de main en main, les enfants apprennent à se donner mutuellement la parole. Si vous philosophiez en classe, n'hésitez pas à le fabriquer avec vos élèves. Vous pouvez même lui donner un petit nom !
- Des **questions-puzzles** pour **progresser vers la rationalité et l'abstraction**. Il est parfois difficile d'aider les enfants à ne pas se perdre dans le raisonnement ni à « tourner en rond ». Pour faciliter les choses, chaque grande question peut être divisée en sous-questions, qui correspondent chacune à une pièce du puzzle. À chaque étape de la réflexion, on dépose une nouvelle pièce devant le groupe. Il ne s'agit bien sûr en aucun cas d'une « grille de réflexion » à suivre à la lettre, mais plutôt d'un repère amusant pour avancer et **visualiser la pensée en train de se déconstruire et de se reconstruire**.
- Un **sac rempli de petits objets et de photogrammes du programme**. N'hésitez pas à montrer aux enfants que vous avez plus d'un tour dans votre sac pour leur rappeler ce qu'ils et elles ont vu au cinéma ! Vous pouvez, au fur et à mesure de la réflexion, sortir du sac des objets ou des images qui les inviteront à réfléchir à un élément précis du programme. Ce simple dispositif pédagogique permet, une fois de plus, de **lancer la réflexion avec des éléments concrets**, tout en créant des **effets de surprise et d'attente** qui vous aideront à **retenir l'attention** des jeunes philosophes.

## POURRI OU PAS POURRI, TELLE EST LA QUESTION !

La philosophie commence souvent par l'**étonnement**. Or le simple nom de Chien Pourri peut justement susciter la surprise et suffire à lancer la réflexion philosophique. En effet, on s'attend plutôt à ce que le **protagoniste** d'un livre et d'un programme de cinéma soit mis en valeur à travers ses qualités. C'est tout le contraire avec Chien Pourri : on apprend d'emblée qu'il sent mauvais, ressemble à une serpillère et ne comprend rien à ce qu'on lui dit ! Chose relativement rare dans la **culture jeunesse contemporaine**, c'est également un personnage qui vit dans la misère et qui nous rappelle que tout le monde n'a pas la chance d'avoir un toit. Ses conditions de vie peuvent faire penser à celles des **philosophes cyniques**, qui, dans la **Grèce antique**, vivaient comme des chiens errants pour se défaire des **conventions sociales**. Le mot « cynique » vient précisément du terme grec qui signifie « chien ». Chien Pourri est donc une **figure de marginal** et un **antihéros**, c'est-à-dire un personnage principal qui n'a pas les qualités que l'on donne habituellement aux personnages importants. Il incarne à la fois **physiquement, mentalement et socialement la différence**. C'est pourquoi plusieurs duos de **personnages antagonistes**, notamment Caniche et Basset, Bouledogue et Chihuahua ou encore Vimi et Mimi, se moquent de lui et cherchent à lui nuire.

Pourtant, Chien Pourri aimerait être l'ami de tout le monde. En effet, il donne sans compter, si bien qu'il est prêt à décrocher, non pas la Lune, mais une étoile pour faire plaisir à Sanchichi. Il partage également sa pizza avec tous les animaux, même avec les puces qui ont élu domicile dans son pelage ! Chihuahua, en revanche, préférerait garder sa part de pizza pour lui tout seul. Bouledogue doit alors insister pour en avoir un petit bout : « *Avec un ami, on partage les joies, les peines... En fait, avec un ami, on partage tout.* » Même la pizza ! Or l'**étymologie** du mot « **copain** », c'est-à-dire son origine, signifie précisément « **celui avec qui on partage son pain** ». Cela fait d'autant plus sens quand la nourriture vient à manquer ! Le **partage** semble donc être essentiel dans une relation amicale.

Heureusement, Chien Pourri peut compter sur un véritable ami, Chaplapla, **compréhensif** et **bienveillant**. Ce chat de gouttière ne lui propose pas seulement de partager une pizza, mais également de vivre dans la même poubelle. Les deux amis deviennent alors **colocataires** ! Chien Pourri est heureux de vivre avec Chaplapla et ne semble pas souffrir de sa pauvreté. Comme le suggèrent les paroles de la chanson du **générique**, « *un ami, une poubelle et pour nous la vie est belle !* », cette amitié semble bel et bien suffire à son **bonheur**. Il n'a pas conscience de ce qu'est l'**argent** et confond même des billets de Monopourri avec de vrais billets. Son comportement ne correspond, en fait, pas du tout au deuxième sens du mot « pourri », qui renvoie à la **corruption** et à la **cupidité**. Chien Pourri est donc à la fois pourri, car il sent mauvais, et pas pourri, car il est gentil.





Chien Pourri et Chaplapla font mentir la fameuse expression « **s'entendre comme chien et chat** ». Ils forment un duo extraordinaire parce qu'ils sont **complémentaires** : Chien Pourri est passionné et déjanté alors que Chaplapla est calme et raisonnable. C'est également Chaplapla qui donne son nom à Chien Pourri. **L'onomastique**, c'est-à-dire **l'étude des noms propres**, est ici révélatrice : les **allitérations** en -ch et en -p créent un jeu sonore qui lie les deux personnages en dépit de leurs différences. Le nom « Chien Pourri » prend alors une connotation **tendre et affectueuse** lorsqu'il est prononcé par Chaplapla. Les deux amis nous montrent ainsi qu'il n'est pas nécessaire de se ressembler pour s'assembler !

Chien Pourri pousse cette idée à l'extrême puisqu'il va même jusqu'à considérer que la boîte à meuh qu'il trouve dans sa poubelle est son amie, comme s'il s'agissait d'une véritable vache. En fait, il ne fait pas toujours la différence entre les **objets**, auxquels on peut être **attaché-e**, et les **êtres vivants**, avec qui on peut être **ami-e**.

Cette tendresse débordante est bel et bien le **trait de caractère** le plus important de Chien Pourri ! Il est **naïf** et ne se rend jamais compte qu'on se moque de lui. Son manque de perspicacité le rend, en définitive, intouchable ! Quoiqu'il arrive, il continue d'aller vers les autres et de leur tendre la patte. Sa gentillesse est, au sens propre, désarmante, car elle désamorce tous les conflits. Mieux encore : sa crédulité et sa gaucherie se transforment souvent en **atouts** et créent des **effets humoristiques et burlesques**. En effet, quand Gégé le shérif lui demande d'accomplir une série d'épreuves pour prouver qu'il a les capacités de devenir lui aussi shérif, Chien Pourri parvient, par exemple, à arrêter un bandit parce que celui-ci trébuche sur sa queue, il arrive également à viser juste avec un pistolet à fléchettes en faisant un ricochet par maladresse. Ces défis rappellent les **douze travaux d'Hercule**. Or ce héros de la **mythologie gréco-romaine**, **mi-Dieu mi-humain**, était précisément une grande source d'inspiration pour les philosophes cyniques, qui le considéraient comme courageux et indépendant. Il n'est donc pas étonnant que Bouledogue et Chihuahua soient persuadés que Chien Pourri possède un super-pouvoir. Ce chien des rues, qui a pourtant toutes les caractéristiques d'un antihéros, est ainsi propulsé au rang de **super-héros** ! Puisqu'il n'a pas de cape ni ne ressemble à **Superdog**, le **Superman** des chiens qui vole super vite, Bouledogue et Chihuahua imaginent que son super-pouvoir est tantôt dans son bérêt, tantôt dans son étoile. En réalité, Chien Pourri est tout simplement lui-même !



Finalement, Chien Pourri nous pousse à voir sous un jour nouveau notre conception du héros dans toute la **polysémie**, c'est-à-dire les nombreux sens, de ce mot. C'est non seulement un personnage plein de défauts à qui il arrive des choses extraordinaires parce qu'il est d'une gentillesse rare et qu'il attire les heureux hasards, mais c'est aussi une **figure littéraire et cinématographique** qui nous pousse à nous **interroger sur nos représentations culturelles**. En effet, lorsque Chaplapla lui lit sa propre histoire, Chien Pourri s'exclame : « *Je suis dans un livre ? Je croyais que j'étais dans une poubelle !* », Chaplapla répond « *Les deux !* ». Ce petit clin d'œil aux romans originaux nous suggère que tout le monde a sa place dans un livre ou dans un programme de cinéma et qu'il pourrait en être de même dans notre société !

## EH BIEN, PHILOSOPHEZ MAINTENANT !

Voici trois exemples de questions philosophiques que vous pouvez aborder avec les enfants en vous appuyant sur *Chien Pourri*, *La Vie à Paris* et en utilisant les outils ludiques présentés à la page 16.

### QU'EST-CE QUE L'AMITIÉ ?

- Quel.les sont les ami.e.s de Chien Pourri ? Sur lequel peut-il particulièrement compter ?
- Et toi, as-tu des ami.e.s ? Comment sais-tu que ce sont tes ami.e.s ? Pourquoi les aimes-tu particulièrement ?
- Chien Pourri est un chien, Chaplapla est un chat. Est-ce que tes ami.e.s peuvent aussi être différent.e.s de toi ?
- Chien Pourri veut offrir une étoile à Sanchichi. As-tu, toi aussi, envie de faire plaisir à tes ami.e.s ? Comment ?
- Caniche et Basset, Bouledogue et Chihuahua sont-ils les amis de Chien Pourri ? Pourquoi ?
- Pourquoi est-ce si drôle lorsque Chien Pourri veut être ami avec une boîte à meuh ? Peut-on être ami.e avec un objet ? Et avec un animal ?
- L'amitié, est-ce partager des choses ? Que peut-on partager par exemple ?
- Avoir des ami.e.s, est-ce que cela signifie que l'on n'aime pas les autres ?



### LES PETITS TRÉSORS À GLISSER DANS VOTRE SAC À PHILO

Une pomme et un canif pour la couper et la partager avec les enfants, une boîte à meuh, une boule à neige ou un flocon en papier, des photogrammes de Chien Pourri et Chaplapla partageant la même poubelle...

### SOMMES-NOUS TOUTES ET TOUS PAREIL.LE.S OU TOUTES ET TOUS DIFFÉRENT.E.S ?

- Chien Pourri est-il différent des autres ? Semble-t-il différent quand on le regarde ? Semble-t-il différent dans sa tête ? Vit-il dans un appartement comme Caniche et Basset ?
- Et toi, as-tu parfois l'impression d'être différent ou différente des autres ? Pourquoi ?
- Comment Caniche, Basset, Bouledogue et Chihuahua se comportent-ils avec Chien Pourri ? Pourquoi ?
- Comment se sent-on quand on se moque de nous ?
- Est-ce que nous pouvons toutes et tous ressentir ces émotions (joie, peine, colère...) et ces sensations (plaisir, douleur...) ?
- Si on compare deux êtres humains, quels peuvent être leurs points communs et leurs différences ?
- Peut-on toutes et tous être pareil.le.s et différent.e.s à la fois ? Comment ?
- Aimerais-tu que tout le monde te ressemble ? Pourquoi ?



### LES PETITS TRÉSORS À GLISSER DANS VOTRE SAC À PHILO

Une serpillère, une boîte à meuh, des photogrammes...

## QU'EST-CE QU'UN HÉROS OU UNE HÉROÏNE ?

- Connais-tu des héros ou des héroïnes de livres ou de films ?
- Qu'est-ce qu'un super-pouvoir ? Pourquoi Bouledogue et Chihuahua sont-ils persuadés que Chien Pourri a un super-pouvoir ?
- Quelles missions doit accomplir Chien Pourri pour obtenir l'étoile du shérif ?
- Chien Pourri est-il un héros ? Si oui, est-il un héros comme les autres ?
- Y a-t-il des choses que l'on doit forcément avoir pour être un héros ou une héroïne ?
- Y a-t-il des choses que l'on doit forcément faire pour être un héros ou une héroïne ?
- Es-tu super gentil-le, un-e super cuisinier-ère ou encore un-e super jongleur-se ?
- Peut-on toutes et tous être extraordinaires ?



### LES PETITS TRÉSORS À GLISSER DANS VOTRE SAC À PHILO

Une cape ou un masque de super-héros, une étoile de shérif, un roman de Chien Pourri, des photogrammes...



Téléchargez gratuitement les questions-puzzles et les photogrammes HD sur [www.littlekmb.com](http://www.littlekmb.com)

### POUR POURSUIVRE L'AVENTURE...

- **Le site [www.labophilo.fr](http://www.labophilo.fr)** : Julien Lavenu est l'auteur d'ouvrages sur la philosophie disponibles en librairie. Il propose également en ligne pléthore de ressources à la fois pointues et inventives pour former les adultes à organiser des ateliers philosophiques avec les enfants. Certaines d'entre elles sont gratuites, tout le monde y trouvera son bonheur ! Avis aux structures de la région lilloise : Julien anime également des ateliers philosophiques dans cette région !
- **L'Association Seve** : Co-fondée par le célèbre philosophe Frédéric Lenoir, cette association œuvre également au développement des ateliers philosophiques dans toutes les structures sociales et culturelles. Elle propose à la fois des formations et des interventions.
- **La Chaire Unesco Philosophie Enfants** : Portée par l'UNESCO et l'Université de Nantes, cette chaire participe au développement des pratiques philosophiques avec les enfants entre 4 et 8 ans à travers la recherche, la formation et la diffusion d'outils pédagogiques. Vous trouverez sur leur site, [www.chaireunescofiloenfants.univ-nantes.fr](http://www.chaireunescofiloenfants.univ-nantes.fr), de nombreuses ressources et bibliographies.
- **La bande-dessinée « Les p'tits philosophes »** : Publiée chaque mois dans le magazine pour enfants Pomme d'Api (Bayard Presse), cette bande-dessinée invite les plus jeunes à s'interroger sur des sujets divers et variés et constitue un précieux support pour philosopher en classe ou à la maison.



# Une Pizza aux fruits pas pourris



Dans *Chien Pourri, La Vie à Paris*, vous découvrirez que Chaplapla dormait dans une boîte à pizza lorsque Chien Pourri l'a rencontré pour la toute première fois. Depuis ce jour-là, c'est le péché mignon des deux compagnons ! Si vous aussi vous avez envie de vous régaler, ne fouillez pas au fond d'une poubelle ! Revisitez plutôt la traditionnelle margherita et savourez une pizza extra-fruitée au goûter ! Au cinéma ou à l'école, vous pouvez même transformer la préparation de cette pizza en atelier pour les enfants.

DURÉE DE PRÉPARATION : ENVIRON 30 MINUTES

## INGRÉDIENTS

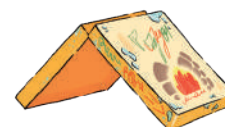


- Une pastèque
- Des fruits de saison au choix (des fraises, un kiwi, des myrtilles, une banane, une pomme, une pêche, des mûres...)
- Des feuilles de menthe
- Des pépites de chocolat, des amandes effilées ou de la noix de coco râpée

## USTENSILES



- Un grand couteau pour la pastèque
  - Une planche à découper
- Attention : il ne doit être utilisé que par un-e adulte
- Des bols ou des ramequins



NIVEAU  
CHIOT  
À PARTIR  
DE 4 ANS



### ÉTAPE 1

Après avoir lavé tous les fruits, découpez au centre de la pastèque une belle tranche d'environ 1,5 centimètre, puis pré-découpez la tranche en quatre, six ou huit parts égales.

### ÉTAPE 2

Préparez les fruits de saison. Coupez les fraises en deux, la banane et le kiwi en rondelles, la pomme et la pêche en petits morceaux. Placez chaque fruit coupé dans un bol ou un ramequin.

### ÉTAPE 3

Disposez également les autres ingrédients (noix de coco râpée, feuilles de menthe...) dans des bols ou des ramequins.

### ÉTAPE 4

Préparez un plan de travail comme un-e véritable pizaiolo-a en posant les bols face à vous. Laissez libre cours à votre créativité en disposant les ingrédients sur la tranche de pastèque.

### ÉTAPE 5

Réunissez tout le monde autour de la table, le goûter est prêt !

## COMMENT CHOISIR LA PLUS BELLE DES PASTÈQUES ?

La saison des pastèques commence en mai et se termine en septembre. Plus une pastèque est lourde, plus elle sera savoureuse. Si possible, privilégiez une pastèque cultivée dans le Sud de la France, elle aura fait moins de kilomètres pour atterrir dans votre assiette !

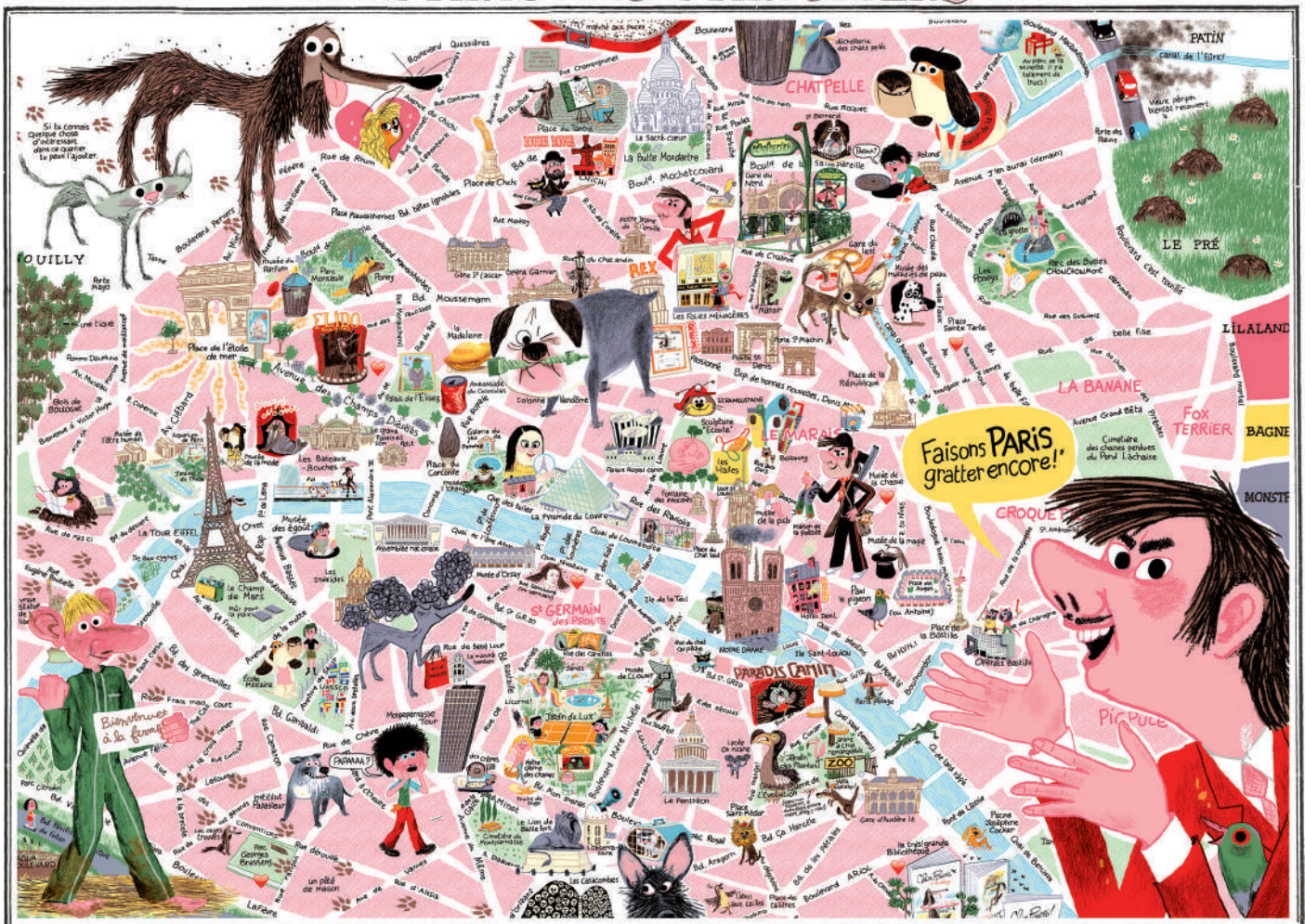


# Il est grand temps de réenchanter la ville !

Dans *Chien Pourri, La Vie à Paris*, la capitale est plus qu'un décor, elle devient un personnage à part entière ! Cette ville emblématique, riche d'une histoire de plusieurs siècles, où sont réunis les êtres humains, les animaux et les activités, est un cadre, est un cadre ludique et poétique pour les aventures de Chien Pourri. Pour autant, tout n'est pas rose dans la Ville Lumière et *Chien Pourri, La Vie à Paris* dépeint avec justesse la vie en ville dans tous ses aspects, même ceux que nous pourrions améliorer.

De surcroît, l'environnement urbain, qui fait pourtant partie du quotidien de nombreux enfants, est rarement abordé comme objet d'étude à l'école. Il constitue néanmoins un support pédagogique riche, notamment pour travailler sur les repères spatio-temporels et ainsi développer les axes des programmes « Explorer le monde » au cycle 1 et « Questionner le monde » au cycle 2.

## LE PARIS DES PARICHINIENS



### *l'école des loisirs*

Plan de Paris extrait du roman *Chien Pourri à Paris* (2015) écrit par Colas Gutman, illustré par Marc Boutavant et édité à *l'école des loisirs*. Vous y retrouverez tous les plus beaux lieux de Paris !

## PROMENONS-NOUS DANS PARIS !



### LA TOUR EIFFEL

Pour décrocher une étoile du ciel, Chien Pourri tente d'escalader le plus haut édifice de Paris : la tour Eiffel, une tour de fer de **324 mètres** ! Elle tient son nom de l'ingénieur qui l'a construite, **Gustave Eiffel**. En **1889**, on a organisé à Paris une **Exposition Universelle**. On y a invité les pays du monde entier et on a tenté de les épater en organisant un grand concours d'inventions ! Gustave Eiffel a remporté le concours en construisant cette tour. À l'époque, beaucoup de Parisiens et de Parisiennes la trouvaient très laide. Elle est cependant bien pratique : sa hauteur permet d'accueillir une **station météo** ainsi que des antennes grâce auxquelles nous pouvons communiquer à distance, avoir la **radio** et la **télévision**. Aujourd'hui, c'est le monument le plus célèbre de Paris !

Photographie de la tour Eiffel depuis le Pont Alexandre III, extraite du guide *Paris des enfants*, Éditions Bonhomme de chemin, 2019.



### LA STATUE DE LA LIBERTÉ DE L'ÎLE AUX CYGNES

Chien Pourri est prêt à aller jusqu'en **Amérique** pour se rendre devant la statue de la Liberté ! Elle se trouve en effet à **New York**, la ville la plus peuplée des **États-Unis**. Cette célèbre statue, de près de **93 mètres de haut**, a été construite en **1886** par un sculpteur français, **Auguste Bartholdi**, pour être offerte au peuple américain. **Gustave Eiffel**, le créateur de la tour Eiffel, a lui aussi participé à sa fabrication ! Mais Chien Pourri n'aura pas besoin d'aller jusqu'à New York : une réplique de la statue se trouve à Paris, sur l'Île aux cygnes. Cette statue de la Liberté parisienne, quatre fois plus petite que l'originale, est un cadeau de remerciement du peuple américain au peuple français.

Photographie de la statue de la Liberté de l'Île aux cygnes depuis le Pont de Grenelle, extraite du guide *Paris des enfants*, Éditions Bonhomme de chemin, 2019.



### LE CANAL SAINT-MARTIN

Chien Pourri et Chaplapla aiment se promener sur les bords du canal Saint-Martin. Bernard, le rat des villes, y a aussi ses habitudes ! Contrairement à un **fleuve** comme la **Seine**, un canal n'est pas **naturel**, mais **artificiel**. Celui-ci a été construit par les habitants de la ville en **1825**. Son rôle était alors d'apporter de **l'eau potable** dans la capitale. De nombreuses péniches naviguent sur ses eaux. Elles passent sous des **ponts mobiles**, qui se soulèvent pour laisser passer les plus gros bateaux. Chien Pourri et Chaplapla ont choisi le mauvais moment pour traverser l'un de ces ponts pas comme les autres ! C'est également sur les bords du canal Saint-Martin que Vivi et Mimi ont installé leur Club Toutou, même s'ils font croire à qui veut l'entendre qu'ils sont à Chien-Malo, le haut lieu du tourisme des chiens de **Saint-Malo** !



### LE MUSÉE DU LOUVRE

En courant jusqu'à la statue de la Liberté, Chien Pourri passe par le toit du Louvre, une ancienne **demeure royale**, qui est aujourd'hui le musée le plus visité au monde ! On y trouve le célèbre tableau de **La Joconde** de **Léonard de Vinci**. Presque 200 ans après la construction du Louvre, on a ajouté une grande pyramide de verre et de métal dans la cour du bâtiment. Impossible de la manquer !



### LE SACRÉ-CŒUR

Tout au long des aventures de Chien Pourri, on peut voir au loin un très grand édifice : le Sacré-Cœur. C'est une grande église, qu'on appelle une **basilique**. Elle domine toute la ville, car elle est située sur la **butte de Montmartre**, un quartier où se retrouvaient dans les années 1900 les artistes du monde entier !



## IMAGINONS LA VILLE DE NOS RÊVES !

Les **architectes urbanistes** ont une grande mission : ils et elles sont chargé-e-s de **construire des édifices** et **d'aménager la ville**. Et si vous proposiez aux enfants de devenir architectes urbanistes le temps d'un atelier pour qu'ils et elles construisent la ville de leurs rêves ? Chaque enfant peut réaliser une mini-ville ou bien vous pouvez regrouper les créations de tout le monde pour former une grande ville que vous exposerez dans le hall du cinéma, de l'école ou de la bibliothèque.



DURÉE DE L'ACTIVITÉ : 1 HEURE MINIMUM

### MATÉRIEL

- Une grande feuille en papier épais d'au moins 80 x 120 cm (vous pouvez utiliser le verso d'un coloriage géant ou demander à votre cinéma de vous donner une ancienne affiche)
- Des emballages en carton de toutes les tailles
- Des tubes de gouache
- Une palette ou des petits pots pour disposer la gouache
- Un ou plusieurs petits pots d'eau pour rincer les pinceaux
- Des pinceaux de différentes épaisseurs
- Des crayons de couleur et/ou des pastels
- Un cutter. Attention : il ne doit être utilisé que par un-e adulte
- Un tube de colle ou du scotch double-face
- Des mini-lampes LED (facultatif)

NIVEAU  
TOUTOU  
À PARTIR  
DE 6 ANS



Avant de vous lancer dans la construction de votre ville, proposez aux enfants de faire la liste de ce qu'ils et elles veulent créer. Quels éléments trouve-t-on dans une ville ? Quelles structures nous permettent de **mieux vivre ensemble** ? Les habitations sont indispensables, mais d'autres bâtiments sont importants : une mairie, une école, un hôpital, un cinéma, des boutiques, des musées, un opéra, une caserne de pompiers...

Invitez les enfants à attribuer une fonction aux emballages en prenant en compte leurs **dimensions** : les plus petits peuvent être transformés en maisons, mais mieux vaut prévoir de gros cartons pour l'hôpital ou l'opéra !

N'hésitez pas à faire remarquer aux enfants que certaines couleurs et certains symboles permettent d'identifier rapidement certains bâtiments : la croix verte indique une pharmacie, la couleur jaune rappelle la Poste...

Vous pouvez réfléchir à la notion de quartier en attribuant à chaque partie de la ville des fonctions particulières ou une spécificité architecturale : le quartier des sports réunit la piscine et le stade de football, tous les bâtiments du quartier voisin sont peints en bleu...



N'oubliez pas de laisser de la place pour des parcs, des jardins et des bois. On a souvent tendance à opposer la ville et la nature. Au contraire, la ville a besoin d'arbres et de verdure pour respirer ! Ici, nous avons placé des grandes fougères autour des bâtiments.

La grande majorité des villes sont construites autour d'un **point d'eau**, c'est un élément central de la **géographie urbaine** ! Pensez donc à peindre un fleuve, un canal ou un lac et à construire des petits ponts pour relier les deux rives.

Aidez les enfants à différencier les **nombreux types d'axes** que l'on trouve dans une ville : les rues, les avenues, les boulevards, les impasses... C'est également l'occasion de choisir le type de **transports** que vous voulez développer dans votre ville. Ici, par exemple, nous avons décidé de privilégier le train et le vélo. Vous pouvez attirer l'attention des enfants sur le **marquage au sol** en dessinant des passages piétons et des pistes cyclables.

La **toponymie**, c'est-à-dire les noms des lieux, est très révélatrice ! Les enfants peuvent choisir un nom pour leur ville, mais aussi pour les différents axes qui la parcourent. Souvent, ces derniers portent le nom d'événements marquants ou bien de personnes qui ont marqué l'Histoire. Les enfants peuvent s'inspirer de leurs artistes ou athlètes préféré-e-s, des personnages de leurs livres favoris, des membres de leur famille, de leurs ami-e-s ou encore de la date de leur anniversaire !



### ÉTAPE 1

Installez-vous sur une table. Si elle ne se nettoie pas facilement, pensez à la protéger des éventuelles taches de peinture. Vous pouvez aussi enfiler un tablier ou une blouse.

### ÉTAPE 2

Disposez les emballages en carton devant vous. Tracez sur chacun des portes et des fenêtres, mais aussi des vitrines pour les boutiques. Pour créer des toits en pente, scotchez ensemble les extrémités des rabats des ouvertures.

### ÉTAPE 3

(facultative)

À réaliser impérativement par un·e adulte. Découpez avec un cutter les portes et les fenêtres.

Pensez à faire des volets ou des croisées ! Si vous disposez de peu de temps pour cet atelier, vous pouvez laisser les enfants peindre les portes et les fenêtres sans les découper. Pensez à laisser un accès suffisamment grand à l'intérieur du bâtiment pour pouvoir y glisser une petite lampe LED si vous voulez réaliser l'étape 8.

#### ÉTAPE 4

Disposez la peinture sur une palette ou dans des petits pots et peignez les emballages en carton.  
Tout est possible : rien ne vous empêche de faire une caserne de pompiers rose bonbon ou un gymnase vert pomme.  
N'oubliez pas d'ajouter des **enseignes** aux bâtiments pour qu'on les reconnaisse facilement !

#### ÉTAPE 5

Disposez une grande feuille de papier sur la table ou sur le sol et scotchez-la pour qu'elle reste bien en place. Placez les bâtiments sur la feuille et fixez-les avec du scotch.

#### ÉTAPE 6

Avec de la peinture, tracez les axes, les points d'eau et les espaces verts de la ville.

#### ÉTAPE 7

La ville est construite, vos personnages, mini-peluches et autres figurines peuvent emménager. Emmenez-les faire un tour sur le bord du canal !

#### ÉTAPE 8

On appelle Paris la **Ville Lumière**, mais, quand la nuit vient, toutes les villes s'illuminent !  
Attendez le soir ou fermez les volets et disposez des petites lampes LED à piles à l'intérieur des bâtiments qui ont des portes et des fenêtres. Repositionnez le tout. Votre ville brille de mille feux !



## RÉINVENTONS LA TOUR EIFFEL !

À l'époque de Gustave Eiffel, le fer était un **matériau** très original pour construire une tour ! Et comment les enfants auraient imaginé la Tour à la place de Gustave ? Grâce à une maquette, les plus jeunes peuvent créer leur propre tour Eiffel ou s'inspirer d'autres artistes ! Pour notre part, nous avons choisi de recouvrir notre tour Eiffel de fleurs du jardin !



DURÉE DE L'ACTIVITÉ : 1 HEURE

### MATÉRIEL

- Le patron de la tour Eiffel
- Deux feuilles A4 de papier cartonné adaptées à votre imprimante. Vous pouvez le choisir blanc ou coloré. Pourquoi même ne pas opter pour du papier calque afin de réaliser une tour Eiffel transparente ?
- Une paire de ciseaux adaptée aux enfants
- Un tube de colle
- Un cutter (facultatif) Attention : il ne doit être utilisé que par un-e adulte
- Tout ce que vous souhaitez utiliser pour personnaliser votre tour Eiffel : crayons de couleur, peinture, fleurs, feuilles d'automne, jolis tissus, photographies, petits carreaux de céramique, pompons, bonbons...



### ÉTAPE 1

Téléchargez gratuitement le patron de la tour Eiffel sur [www.littlekmb.com](http://www.littlekmb.com) et imprimez-le en double pour obtenir les quatre façades de la tour.

### ÉTAPE 2

Peignez ou coloriez votre tour Eiffel comme bon vous semble. Vous pouvez aussi la laisser telle quelle si vous voulez la recouvrir d'un autre matériau.

### ÉTAPE 3

Découpez les contours des patrons et l'espace central de la tour Eiffel.

### ÉTAPE 4

Pliez toutes les languettes et les traits qui séparent les différents étages de la tour.

### ÉTAPE 5

Collez ensemble les quatre façades de la base, puis les quatre façades de la pointe. Réunissez ensuite la base et la pointe de la tour Eiffel.

### ÉTAPE 6

Collez sur votre tour Eiffel les matériaux de votre choix.

### ÉTAPE 7

Patientez quelques instants le temps que la colle sèche, puis admirez le résultat !



Téléchargez gratuitement le patron de la tour Eiffel sur [www.littlekmb.com](http://www.littlekmb.com)

## ADMIRONS PARIS SOUS LA NEIGE !

Chien Pourri est fou de joie lorsqu'un flocon tombe dans sa patte, mais la neige fond avant qu'il n'ait pu l'offrir à Sanchichi. Heureusement, on peut voir les flocons tomber de tout temps grâce à une boule à neige ! Ne vous faites pas arnaquer par Mimi et Vivi et confectionnez vous-mêmes la vôtre ! C'est l'occasion de recycler de vieux portes-clefs souvenirs de Paris. Vous pouvez aussi réaliser cette activité avec la figurine de votre choix, un petit personnage créé en pâte à sel et recouvert de vernis ou bien une pomme de pin !

NIVEAU  
TOUTOU  
À PARTIR  
DE 6 ANS

DURÉE DE L'ACTIVITÉ : ENVIRON 45 MINUTES

### MATÉRIEL

- Un bocal avec un couvercle bien hermétique
- De la colle forte ou un pistolet à colle. Attention il ne doit être utilisé que par un-e adulte
- La figurine de votre choix
- Des paillettes
- De l'eau
- Du sucre de canne liquide ou de la glycérine liquide (disponible en pharmacie) pour ralentir la chute des paillettes
- De jolis rubans (facultatif)



#### ÉTAPE 1

Collez votre figurine à l'intérieur du couvercle. Patientez quelques minutes pour que la colle sèche bien.

#### ÉTAPE 2

Mélangez dans le bocal l'eau et le sucre de canne liquide ou la glycérine. Il faut compter environ 20% de sucre de canne ou de glycérine. Votre bocal doit être bien rempli.

#### ÉTAPE 3

Ajoutez des paillettes dans le bocal et refermez-le bien.

#### ÉTAPE 4

(facultative)

Décorez le bord du couvercle en le recouvrant d'un joli ruban.

#### ÉTAPE 5

Secouez le bocal : il neige !



## CHANGEONS DE DÉCOR !

Tout au long de *Chien Pourri, La Vie à Paris*, on peut voir les toits parisiens à différentes heures de la journée. Ces **changements de coloris** dans les décors sont bien pratiques pour faire des **ellipses temporelles**, c'est-à-dire des petits sauts dans le temps. L'aventure de Chien Pourri ne dure que quelques minutes pour le public, mais elle représente une journée entière pour Chien Pourri. Ce procédé peut rappeler les tableaux du célèbre peintre **Claude Monet**, qui a peint en 1877 une série de douze tableaux représentant tous la Gare Saint-Lazare, mais à différents moments de la journée ou à différentes saisons. Vous pouvez proposer aux enfants de réaliser plusieurs peintures ou dessins de leur ville en suivant le même principe artistique !



### POUR POURSUIVRE L'AVENTURE...

- Le guide *Paris des enfants*, Éditions Bonhomme de chemin, 2019 : Ce superbe ouvrage regroupe tous les monuments et lieux incontournables de la capitale en nous régaland d'anecdotes et de jeux amusants ! Un indispensable pour se perdre dans les rues de Paris !
- Le livre d'activités *Au cœur de la ville* de D. Benoussaïd, L.Granada et A-S. Lopicard, La Tête ailleurs Éditions, 2018 : Co-écrit avec les habitant·e·s de la ville de Saint-Denis lors d'ateliers, ce beau livre d'activités nous invite à regarder l'environnement urbain d'un œil nouveau et à remarquer la poésie qui se cache au coin de la rue... Follement inspirant ! Disponible en ligne sur [www.lateteailleurs.org](http://www.lateteailleurs.org)



# Moins de poubelles pour une vie plus belle !



Boîtes de conserve, jouets abîmés, vieilles peaux de banane... Chien Pourri et Chaplapla vivent au milieu d'une foule de déchets. Chien Pourri a même une fâcheuse tendance à les considérer comme ses ami-e-s... Rien d'étonnant pour un chien des rues qui est né et qui habite dans une poubelle ! Regarder *Chien pourri, La Vie à Paris* avec les enfants est l'occasion de constater que nous produisons énormément de déchets, mais aussi que nous pouvons facilement les réduire !

## POURQUOI DEVONS-NOUS RÉDUIRE NOS DÉCHETS ?

Avant d'être inutilisables, les déchets sont des produits composés de **ressources naturelles**, comme les légumes des champs, le bois des forêts ou encore le pétrole et les métaux cachés sous le sol... Pour **créer, transporter et vendre** ces produits, nous utilisons également des ressources naturelles. Celles-ci ne sont pas inépuisables, nous en avons des quantités limitées. Or, chaque fois que nous jetons un déchet, nous jetons une petite partie de ces ressources. Pour les **conserver** au maximum, il est important de les **économiser**.

Ce n'est pas parce qu'on ne voit plus les déchets qu'ils disparaissent ! Les déchets changent seulement de forme. Ils ne sont pas tous pareils : certains, comme la nourriture, **se dégradent** facilement, d'autres sont plus difficiles, voire impossibles à transformer. Quant aux déchets en **plastique**, il peuvent au fil du temps devenir de **tout petits débris** que l'on retrouve là où ils n'ont rien à faire, notamment dans **l'océan** et dans les poissons qui les mangent.

Pour ne pas se créer avec des déchets inutiles ni utiliser trop de ressources pour les transformer, le mieux est de les **limiter au maximum** en adoptant des **gestes zéro déchet**.

## TRANSFORMONS LA RÉDUCTION DES DÉCHETS EN DÉFI LUDIQUE !

Si le **traitement des déchets** peut sembler être un sujet un peu austère pour les enfants des cycles 1 et 2, rien ne nous empêche de le transformer en **défi ludique** pour aider les plus jeunes à **acquérir les bons réflexes** qui les accompagneront toute leur vie ! Pour laisser autant que possible la parole aux enfants, vous pouvez travailler sur les déchets lors de **conseils de classe** qui feront office de **débats citoyens**. À la maison, n'hésitez pas non plus à organiser un **conseil de famille** !

## PASSONS NOS DÉCHETS À LA LOUPE !



Vous pouvez lancer le débat en présentant aux enfants de vrais déchets divers et variés, voire en examinant les poubelles de la classe.

- Qu'est-ce qu'un déchet ?
- Qu'y a-t-il dans les poubelles de la classe, dans celles de la cantine, dans celles de la maison ?
- Que se passe-t-il quand on jette un déchet dans la rue ou dans la nature ?
- Que deviennent ensuite ces déchets ? Qui les récupère ?
- Qu'est-ce qu'étaient les déchets avant d'être inutilisables ? De quoi sont-ils composés ?
- Jetons-nous tous les déchets au même endroit ? Pourquoi ? Y a-t-il plusieurs sortes de déchets ?

## CREUSONS-NOUS LA TÊTE POUR ALLÉGER NOS POUBELLES !

Invitez les enfants à **exposer à l'oral ou à l'écrit leurs idées pour réduire les déchets**. Chaque suggestion sera ensuite examinée par toute la classe avant d'être retenue comme un **nouveau geste à adopter**.

- Combien de fois les déchets qui sont dans la poubelle de la classe ont-ils servi ?
- Peut-on éviter ces déchets en les **supprimant complètement** ?
- Peut-on éviter ces déchets en en faisant une **meilleure utilisation** ? Comment ?
- Peut-on éviter ces déchets en les remplaçant par des **objets réutilisables** ? Lesquels ?



## FIXONS-NOUS UN SEUL OBJECTIF : FAIRE DE MIEUX EN MIEUX !

Dans ce cas précis, faire de mieux en mieux signifie, en fait, faire de moins en moins ! Il est très satisfaisant de voir sa production de déchets baisser à vue d'œil ! N'hésitez pas à proposer aux enfants de prendre en photo chaque semaine le contenu des poubelles. Cela permet de mieux se rendre compte de la progression au fil du temps. Avec les élèves du cycle 2, vous pouvez utiliser les déchets de la classe comme **outils de mathématiques concrets** en les **comptant** et en les **pesant**.

## CHOISSISSONS LES BONNES FOURNITURES !



En matière de réduction de déchets, toutes les fournitures ne se valent pas ! Vous pouvez, si vous le désirez, profiter de la traditionnelle liste de début d'année pour inciter les familles à choisir des objets durables qui produiront le moins de déchets possible. Vous pouvez également mutualiser une partie du matériel de la classe pour garder la main sur les achats et conserver les fournitures d'une année sur l'autre. Voici quelques astuces pour bien choisir son matériel :

- Noter ce qui est encore en bon état et que l'on peut réutiliser avant d'aller acheter de nouvelles fournitures scolaires. Et hop, finies les fournitures en double !
- Acheter un maximum de **fournitures de seconde main** encore en très bon état ou récupérer celles de proches. Et hop, finies les fournitures encore utilisables qui dorment dans un tiroir !
- Privilégier autant que possible les fournitures en **carton** (classeurs, intercalaires), en **métal** (compas) et en **bois** (règle), plus **durables**. Et hop, fini le matériel fragile en plastique !
- Choisir des **stylos rechargeables**. Et hop, finis les stylos billes en plastique !
- Utiliser des **ardoises à craies**. Et hop, finis les feutres secs en quelques jours !
- Téléchargez et imprimez les **jolies étiquettes** de Chien Pourri et de ses amis en libre téléchargement sur notre site, [www.littlekmbo.com](http://www.littlekmbo.com), pour indiquer sur chaque fourniture le nom de l'élève et de son école. Et hop, finis les livres et les cahiers perdus !



Téléchargez gratuitement les étiquettes fournitures sur [www.littlekmbo.com](http://www.littlekmbo.com)

## RÉGALONS-NOUS AVEC UN GOÛTER ZÉRO DÉCHET !

Les poubelles de l'école sont souvent pleines à craquer après le goûter ! Voici quelques idées pour se régaler sans plus rien jeter :



- Utiliser une **petite boîte à goûter** pour y glisser des biscuits en vrac, une tartine, des fruits secs ou bien une part de gâteau fait maison. Et hop, finis les emballages individuels en plastique et le papier d'aluminium !
- Choisir une **gourde en inox** pour boire de l'eau aromatisée faite maison avec des fruits rouges, du jus de citron ou des feuilles de menthe. Et hop, finies les mini-briques de jus de fruit et les canettes pleines de sucre !
- Manger des fruits faciles à emporter (pommes, bananes, clémentines...). Et hop, finies les gourdes de compotes à usage unique !
- Transporter le tout dans un sac ou un **pochon en tissu**. Et hop, finis les sachets en plastique.

## INSTALLONS UN COMPOST !

À l'école ou à la maison, installer un **compost** est souvent bien plus simple qu'on ne l'imagine ! Il est même possible de le **fabriquer soi-même** avec les enfants ! L'utilisation du compost permet non seulement d'alléger considérablement les poubelles en mettant de côté les **épluchures de légumes et de fruits**, mais aussi de faire découvrir aux plus jeunes le **processus biologique de la décomposition des matières**.

## FAISONS LA FÊTE SANS POUBELLE (OU PRESQUE) !

Pour finir l'année en beauté, rien de mieux qu'une kermesse ou une fête de l'école zéro déchet. Faites de Chien Pourri la mascotte de l'événement !

- **Emprunter** de la **vaisselle réutilisable**. Et hop, finies les poubelles pleines de gobelets et d'assiettes ! 
- Décorer la cour avec des **guirlandes réutilisables**. Et hop, finis les ballons en plastique ! 
- Privilégier les **lots immatériels** comme une part de gâteau ou une boisson, mais aussi une place de cinéma, un billet de spectacle, une sortie à la piscine ou à l'accrobranche... Et hop, finis les jouets en plastique avec lesquels on ne joue jamais !

## ALLONS À LA RENCONTRE DE SPÉCIALISTES !

Rien de mieux que de faire appel à des **spécialistes** pour parler des déchets avec les enfants ! Des associations organisent des **collectes de déchets dans la nature avec les élèves et des interventions dans les écoles** et pourront peut-être venir dans votre classe ! N'hésitez pas non plus à vous renseigner auprès de votre **déchèterie** sur les **visites scolaires**. En effet, de nombreuses structures de tri des déchets accueillent les écoles pour leur révéler tous leurs secrets !



Téléchargez gratuitement l'autocollant anti-publicité sur [www.littlekmbo.com](http://www.littlekmbo.com) !





## ADOPTONS LE ZÉRO DÉCHET À LA MAISON !

À la maison aussi, vous pouvez facilement adopter des gestes zéro déchet :

- Collez le **joli autocollant anti-publicité** de *Chien Pourri* sur votre boîte aux lettres. Et hop, finies les piles de prospectus qui partent tous les jours à la poubelle !
- Utiliser des **serviettes en tissu**. Et hop, fini le papier absorbant !
- Acheter les fruits et légumes **en vrac** et utiliser des **pochons en tissu** pour les transporter. Et hop, finis les sacs en plastique !
- Utiliser une **boîte réutilisable** pour acheter des aliments à la coupe ou chez le traiteur. Et hop, finis les papiers et les boîtes à usage unique !

## ADOPTONS LE ZÉRO DÉCHET AU CINÉMA !

Les affiches de films qui recouvrent les murs des cinémas sont superbes, mais finissent souvent à la poubelle. Et si on leur donnait une seconde vie ?

- Les exploitant·e·s peuvent mettre dans un bac les anciennes affiches et les laisser à disposition du public. Les enfants pourront ainsi décorer leur chambre avec les personnages de leurs films préférés !
- Les professeur·e·s des écoles et les animateur·rice·s des centres de loisirs peuvent proposer aux cinémas de récupérer d'anciennes affiches pour réaliser des projets créatifs.

### POUR POURSUIVRE L'AVENTURE...

• **Les Zenfants presque zéro déchet et La Famille presque zéro déchet** de Bénédicte Moret et Jérémie Pichon, Éditions Thierry Souccar, 2015 et 2016. Cette famille pleine de tendresse et d'humour nous donne mille et une idées plus chouettes les unes que les autres pour alléger considérablement nos poubelles à la maison et à l'école ! Grâce aux conseils de ces deux guides illustrés, les enfants deviendront des héroïnes et des héros du zéro ! Retrouvez également plein d'astuces sur le site Internet [www.famillezerodechet.com](http://www.famillezerodechet.com) et sur les réseaux sociaux !



• **L'association Zero Waste France** propose sur son site [zerowasteFrance.org](http://zerowasteFrance.org) de nombreuses ressources pour mieux comprendre les enjeux de la réduction des déchets ainsi que le processus et les outils à mettre en place. Certaines antennes régionales rendent également visite aux écoles pour sensibiliser les élèves !

• **Faire son compost, La Méthode paresseux** de Patricia Beucher, Éditions Ulmer, 2015. Ce guide simple est accompagné de vidéos à retrouver en ligne pour fabriquer et entretenir facilement un compost.

• **Le site [jardinons-alecole.org](http://jardinons-alecole.org)** est, comme son nom l'indique, une mine d'informations pour jardiner à l'école, mais aussi pour installer un compost en milieu scolaire ! Vous y trouverez des tutoriels et des documents bien utiles pour les élèves !

# Une petite initiation à l'art de l'animation avec Chien Pourri

Lorsqu'on lit un roman de *Chien Pourri*, les illustrations sont immobiles. Le magie du dessin animé, c'est de les faire bouger ! Il s'agit d'un art à part entière, l'animation, avec des **techniques** bien particulières !

Les dessins animés, comme *Chien Pourri*, *La Vie à Paris*, sont en fait composés d'une **succession d'images immobiles**. Pourquoi avons-nous alors l'impression que ces images bougent ? Parce que nos yeux nous jouent des tours ! D'une part, notre œil garde enregistrée l'image que nous regardons, même un court instant après sa disparition, comme si elle restait collée sur notre rétine. C'est ce qu'on appelle « **la persistance rétinienne** ». D'autre part, lorsque deux images presque identiques se succèdent, notre cerveau imagine le mouvement qui permet de les raccorder. C'est ce qu'on appelle « **l'effet phi** ». Grâce à ces deux **phénomènes physiques**, nous avons l'impression d'observer une seule image qui bouge, alors qu'il s'agit en réalité de plusieurs images immobiles qui défilent très rapidement les unes après les autres.

Et si vous animiez vous aussi Chien Pourri ? Rien de plus simple, il suffit de réaliser des **feuilletoscopes** en suivant pas à pas les indications suivantes.

## ANIMONS CHIEN POURRI !

DURÉE DE PRÉPARATION : ENVIRON 30 MINUTES

### MATÉRIEL

- Les images des feuilletoscopes à télécharger sur [www.littlekmbo.com](http://www.littlekmbo.com)
- Un rouleau de scotch
- Un crayon



### ÉTAPE 1

Imprimez les images sur [www.littlekmbo.com](http://www.littlekmbo.com).

### ÉTAPE 2

Découpez les images en suivant bien les pointillés.

### ÉTAPE 3

Scotchez entre elles les images à l'endroit indiqué.

### ÉTAPE 4

Placez un crayon à l'endroit indiqué et scotchez-le à l'image du dessus.

### ÉTAPE 5

Tenez bien l'image du dessous. À l'aide du crayon, relevez et baissez rapidement l'image du dessus. Magique ! Le personnage entre en mouvement !



Téléchargez gratuitement les visuels des feuilletoscopes sur [www.littlekmbo.com](http://www.littlekmbo.com)

## ANIMONS UN PERSONNAGE DE NOTRE INVENTION !

DURÉE DE PRÉPARATION : ENVIRON 45 MINUTES

### MATÉRIEL

- Une feuille A4
- Une paire de ciseaux adaptée aux enfants
- Un rouleau de scotch
- Un crayon
- Des crayons de couleur ou des feutres



### ÉTAPE 1

Pliez une feuille A4 en deux dans le sens de la longueur.

### ÉTAPE 2

Découpez la feuille en trois pour obtenir trois petites bandelettes pliées en leur milieu.

### ÉTAPE 3

Prenez une bandelette et dessinez un personnage sur la bande du dessous en appuyant bien fort. Vous pouvez réaliser un autoportrait, représenter quelqu'un que vous connaissez ou dessiner un personnage imaginaire. Tout est possible !

### ÉTAPE 4

Sur la bande du dessus, dessinez et coloriez presque le même personnage en vous aidant par transparence du dessin du dessous. Choisissez les éléments que vous voulez mettre en mouvement, ce sont les seuls que vous devez changer : la position des jambes et des bras, le sourire ou les cheveux, par exemple.

### ÉTAPE 5

Tenez bien l'image du dessous. À l'aide du crayon, relevez et baissez rapidement l'image du dessus. Magique ! Votre personnage prend vie !



Découvrez les secrets de l'animation de *Chien Pourri, La Vie à Paris* avec l'exposition disponible gratuitement sur [www.littlekmbo.com](http://www.littlekmbo.com)

# Faites de nouvelles découvertes avec les films Little KMBO

Téléchargez gratuitement  
le matériel pédagogique :  
[www.littlekmbo.com](http://www.littlekmbo.com)

Écrivez-nous pour recevoir l'affiche  
du programme et partager  
les créations de votre classe :  
[scolaires@kmbofilms.com](mailto:scolaires@kmbofilms.com)

Suivez-nous sur Facebook pour  
découvrir notre actualité et  
participer à nos jeux-concours :  
Little KMBO

Plus qu'un simple divertissement, les programmes d'animation Little KMBO proposent une véritable initiation à la culture et aux arts pour les enfants à partir de trois ans.

Little KMBO se lance le défi de surprendre enfants, parents et enseignants à travers des esthétiques originales et innovantes. Les films sont développés aux quatre coins du globe par des studios qui mettent la poésie et la sensibilité au cœur de leurs œuvres. L'émerveillement visuel mène alors à la découverte du monde, à la tolérance et au partage.

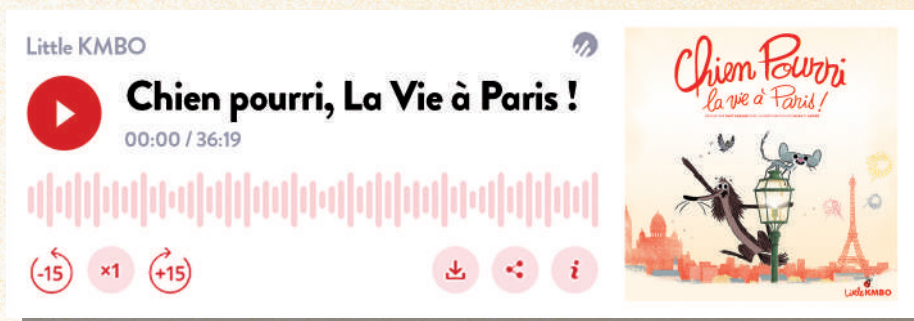
Chaque programme d'animation est accompagné d'un matériel pédagogique créé sur mesure pour prolonger l'enchantement de la projection.

Grâce à ces supports créatifs et ludiques, les cinéphiles de demain partent à l'aventure !



# Le Podcast de Little KMBO

Découvrez le nouveau podcast de Little KMBO sur toutes les plateformes d'écoute !  
Le premier épisode est consacré à l'adaptation de l'univers de Chien Pourri au cinéma !



Que vous connaissiez *Chien Pourri* depuis la parution du premier roman de Colas Gutman et Marc Boutavant en 2013 ou que vous le découvriez aujourd'hui à l'occasion de la sortie en salle de *Chien Pourri, La Vie à Paris*, nous vous invitons dans les coulisses de l'adaptation de son univers littéraire au cinéma !

## INTERVENANT·E·S :

Jean Regnaud, scénariste.

Hélène Millot, responsable éditoriale à *l'école des loisirs*.

Emmanuèle Petry Sirvin, productrice pour Dandelooo, co-productrice du programme.

Davy Durand, co-réalisateur du programme.

Laetitia Scherier, programmatrice et médiatrice jeune public au cinéma l'Étoile à La Courneuve.

Doris Gruel, responsable du développement jeune public chez Little KMBO.



# Les Partenaires de Chien Pourri, La Vie à Paris !

*l'école des loisirs*

Moulin Roty



arte  
EDITIONS

bonhomme de bois

bibliocité :



LABO  
PHILO



BY petits-canailleous.fr

Rédaction du dossier et photographies des activités : Zoé Mathieu, zoe@kmbofilms.com

Graphisme : M Studio, marion.dorel@gmail.com

Photographie p.20 : Vladimir Kokh

Photographies p.22 : *Paris des enfants*, Éditions Bonhomme de chemin, 2019.

**RETROUVEZ-NOUS SUR**

  /littlekmbo

[www.littlekmbo.com](http://www.littlekmbo.com)





Little KMBO

